

# บทที่ 1

## บทนำ

### หลักการและเหตุผล

การตรวจราชการเป็นกลไกและเครื่องมือสำคัญของรัฐในการตรวจสอบความสำเร็จในการดำเนินงานตามนโยบายแห่งรัฐ เป็นการสนับสนุนให้การบริหารราชการแผ่นดิน และการพัฒนาประเทศเป็นไปอย่างมีประสิทธิภาพ โดยเฉพาะการตรวจติดตามผลการดำเนินงานของหน่วยงานของรัฐด้านนโยบายและแผนงานที่สำคัญ พระราชบัญญัติการศึกษาแห่งชาติ พ.ศ.2542 และแก้ไขเพิ่มเติม (ฉบับที่ 2) พ.ศ. 2545 (มาตรา 31) กำหนดให้กระทรวงศึกษาธิการมีอำนาจหน้าที่เกี่ยวกับการส่งเสริมและกำกับดูแลการศึกษาทุกระดับ ทุกประเภท กำหนดนโยบาย รวมทั้งการติดตาม ตรวจสอบและประเมินผลการจัดการศึกษา พระราชบัญญัติระเบียบบริหารราชการกระทรวงศึกษาธิการ พ.ศ. 2546 มาตรา 20 กำหนดให้กระทรวงศึกษาธิการมีผู้ตรวจราชการของกระทรวงเพื่อทำหน้าที่ในการตรวจราชการ ศึกษา วิเคราะห์ วิจัย ติดตามและประเมินผลระดับนโยบาย เพื่อนิเทศให้คำปรึกษาและแนะนำเพื่อการปรับปรุงพัฒนา ประกอบกับระเบียบกระทรวงศึกษาธิการ ว่าด้วยการตรวจราชการ การติดตาม ตรวจสอบ และประเมินผลการจัดการศึกษา พ.ศ. 2560 ข้อ 8 กำหนดให้การตรวจราชการ การติดตาม ประเมินผลและนิเทศการศึกษาระดับกระทรวงเป็นการตรวจราชการ ศึกษา วิเคราะห์ วิจัย ติดตามและประเมินผลระดับนโยบาย เพื่อนิเทศให้คำปรึกษา และแนะนำเพื่อการปรับปรุงพัฒนาเกี่ยวกับการปฏิบัติราชการของหน่วยงานและเจ้าหน้าที่ในขอบเขตอำนาจหน้าที่ของกระทรวงศึกษาธิการในฐานะผู้สอดส่องดูแลแทนรัฐมนตรีว่าการกระทรวงศึกษาธิการ รัฐมนตรีช่วยว่าการกระทรวงศึกษาธิการ และ ปลัดกระทรวงศึกษาธิการ และข้อ 11 ให้ผู้ช่วยผู้ตรวจราชการกระทรวงศึกษาธิการ จัดทำและประสานแผนปฏิบัติการตรวจราชการของผู้ตรวจราชการกระทรวงศึกษาธิการประจำปี ร่วมกับสำนักงานศึกษาธิการภาคและหน่วยงานสนับสนุนการตรวจราชการในระดับเขตตรวจราชการ และตามคำสั่งหัวหน้าคณะรักษาความสงบแห่งชาติ ที่ 19/2560 เรื่องการปฏิรูปการศึกษาในภูมิภาคของกระทรวงศึกษาธิการ ข้อ 5 (4) ให้สำนักงานศึกษาธิการภาคเป็นหน่วยสนับสนุนการตรวจราชการและติดตามประเมินผลการดำเนินงานตามนโยบายและยุทธศาสตร์ของกระทรวงศึกษาธิการในพื้นที่รับผิดชอบ และกระทรวงศึกษาธิการได้มีประกาศกระทรวงศึกษาธิการ และกระทรวงศึกษาธิการ ได้มีคำสั่งกระทรวงศึกษาธิการ ที่ สป. 20/2564 เรื่อง นโยบายการตรวจราชการและติดตามประเมินผลการจัดการศึกษาของกระทรวงศึกษาธิการ ประจำปีงบประมาณ พ.ศ. 2564 ลงวันที่ 11 มกราคม พ.ศ. 2564 โดยมอบหมายให้ผู้ตรวจราชการกระทรวงศึกษาธิการตรวจราชการตามนโยบายการตรวจราชการ และติดตามประเมินผลการจัดการศึกษาของกระทรวงศึกษาธิการ ประจำปีงบประมาณ พ.ศ. 2564

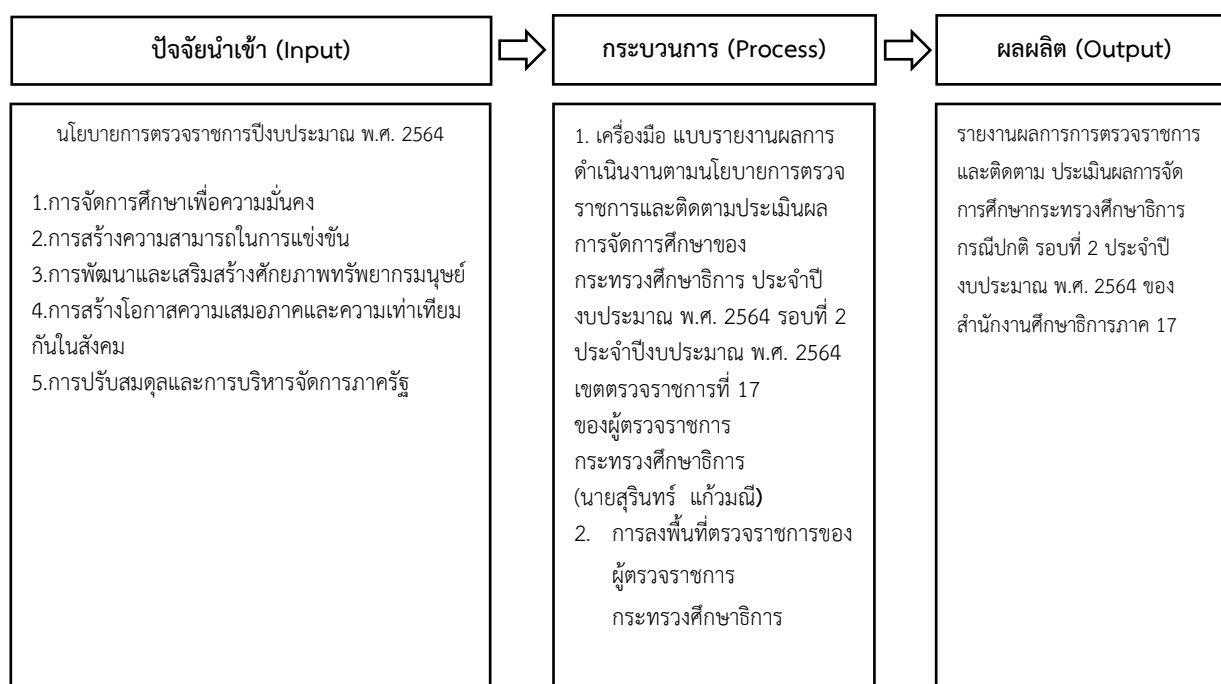
สำนักงานศึกษาธิการภาค 17 เป็นหน่วยสนับสนุนและประสานการตรวจราชการระดับภาค ตั้งอยู่ที่จังหวัดพิษณุโลก รับผิดชอบการดำเนินงานในพื้นที่จังหวัดตาก จังหวัดพิษณุโลก จังหวัดเพชรบูรณ์ จังหวัดสุโขทัย และจังหวัดอุตรดิตถ์ ทำหน้าที่ขับเคลื่อนการศึกษาในระดับภาค และจังหวัดโดยการอำนวยความสะดวก ส่งเสริม สนับสนุน และพัฒนาการศึกษาแบบร่วมมือและบูรณาการกับหน่วยงานในสังกัดกระทรวงศึกษาธิการและหน่วยงานอื่นหรือภาคส่วนที่เกี่ยวข้องในพื้นที่ ตามคำสั่ง

หัวหน้าคณะรักษาความสงบแห่งชาติที่ 19/2560 ลงวันที่ 3 เมษายน 2560 เรื่อง การปฏิรูป การศึกษาในภูมิภาคของกระทรวงศึกษาธิการ กำหนดให้มีอำนาจหน้าที่ที่สำคัญประการหนึ่ง คือ การสนับสนุนการตรวจราชการ และติดตามประเมินผลการดำเนินงานตามนโยบายและยุทธศาสตร์ ของกระทรวงศึกษาธิการในพื้นที่รับผิดชอบ เพื่อสนับสนุนการตรวจราชการของผู้ตรวจราชการ กระทรวงศึกษาธิการ และเป็นมาตรการสำคัญในการตรวจและติดตามการดำเนินงานของหน่วยงาน การศึกษาและสถานศึกษาที่นำนโยบายของกระทรวงศึกษาธิการไปสู่การปฏิบัติได้อย่างมีประสิทธิภาพ และบรรลุเป้าหมายสอดคล้องกับนโยบายของรัฐบาลและกระทรวงศึกษาธิการ รวมทั้งเป็นการ ดำเนินการในฐานะผู้สอดส่อง ดูแล แทนรัฐมนตรีว่าการกระทรวงศึกษาธิการ รัฐมนตรีช่วยว่าการ กระทรวงศึกษาธิการ และผู้บริหารระดับสูงของกระทรวงศึกษาธิการ จึงจัดทำรายงานการตรวจ ราชการและติดตามประเมินผลการจัดการศึกษากระทรวงศึกษาธิการกรณีปกติ รอบที่ 2 ประจำปี งบประมาณ พ.ศ. 2564 ของสำนักงานศึกษาธิการภาค 17

### วัตถุประสงค์ของการตรวจราชการและติดตามประเมินผล

1. เพื่อทราบผลการดำเนินงานตามนโยบายการตรวจราชการและติดตามประเมินผลการจัดการศึกษาของกระทรวงศึกษาธิการ รวมทั้งปัญหา อุปสรรค และข้อเสนอแนะเชิงนโยบายของ หน่วยงาน/ สถานศึกษา ประจำปีงบประมาณ พ.ศ. 2564 (กรณีปกติ) รอบที่ 2 เขตตรวจราชการ ที่ 17
2. เพื่อรายงานผลการดำเนินงานตามนโยบายการตรวจราชการและติดตามประเมินผลการจัดการศึกษาของกระทรวงศึกษาธิการ รวมทั้งปัญหา อุปสรรค และข้อเสนอแนะเชิงนโยบายของ หน่วยงาน/สถานศึกษา ประจำปีงบประมาณ พ.ศ. 2564 (กรณีปกติ) รอบที่ 2 เขตตรวจราชการที่ 17

### กรอบแนวคิดของการตรวจราชการและติดตามประเมินผล



## ขอบเขตของการตรวจราชการและติดตามประเมินผล

### ขอบเขตด้านพื้นที่และหน่วยรับตรวจ

#### 1. ขอบเขตด้านพื้นที่

กระทรวงศึกษาธิการ กำหนดให้สำนักงานศึกษาธิการภาครับผิดชอบดำเนินงานในพื้นที่ (ประกาศกระทรวงศึกษาธิการ ลงวันที่ 22 มีนาคม 2559 เรื่อง จัดตั้งสำนักงานศึกษาธิการภาค สำนักงานปลัดกระทรวง กระทรวงศึกษาธิการ) โดยสำนักงานศึกษาธิการภาค 17 รับผิดชอบดำเนินงานในพื้นที่จังหวัดตาก จังหวัดพิษณุโลก จังหวัดเพชรบูรณ์ จังหวัดสุโขทัย และจังหวัดอุตรดิตถ์

#### 2. ขอบเขตของการตรวจราชการและติดตามประเมินผล

1. ขอบเขตด้านพื้นที่ ได้แก่ พื้นที่รับผิดชอบของเขตตรวจราชการที่ 17 ประกอบด้วย จังหวัดตาก พิษณุโลก เพชรบูรณ์ สุโขทัย และอุตรดิตถ์

2. ขอบเขตของหน่วยรับตรวจ ได้แก่ หน่วยงานการศึกษาและสถานศึกษา สังกัด กระทรวงศึกษาธิการ ในเขตตรวจราชการที่ 17

3. ขอบเขตด้านเนื้อหา ได้แก่ นโยบายการตรวจราชการและติดตามประเมินผลการจัดการศึกษาของกระทรวงศึกษาธิการ ประจำปีงบประมาณ พ.ศ. 2564 โดยมอบหมายให้ผู้ตรวจราชการ กระทรวงศึกษาธิการ ตรวจราชการตามนโยบายการตรวจราชการและติดตามประเมินผลการจัดการศึกษา ของกระทรวงศึกษาธิการ ประจำปีงบประมาณ พ.ศ. 2564 จำนวน 5 ด้าน ดังนี้

นโยบายที่ 1 ด้านความมั่นคง

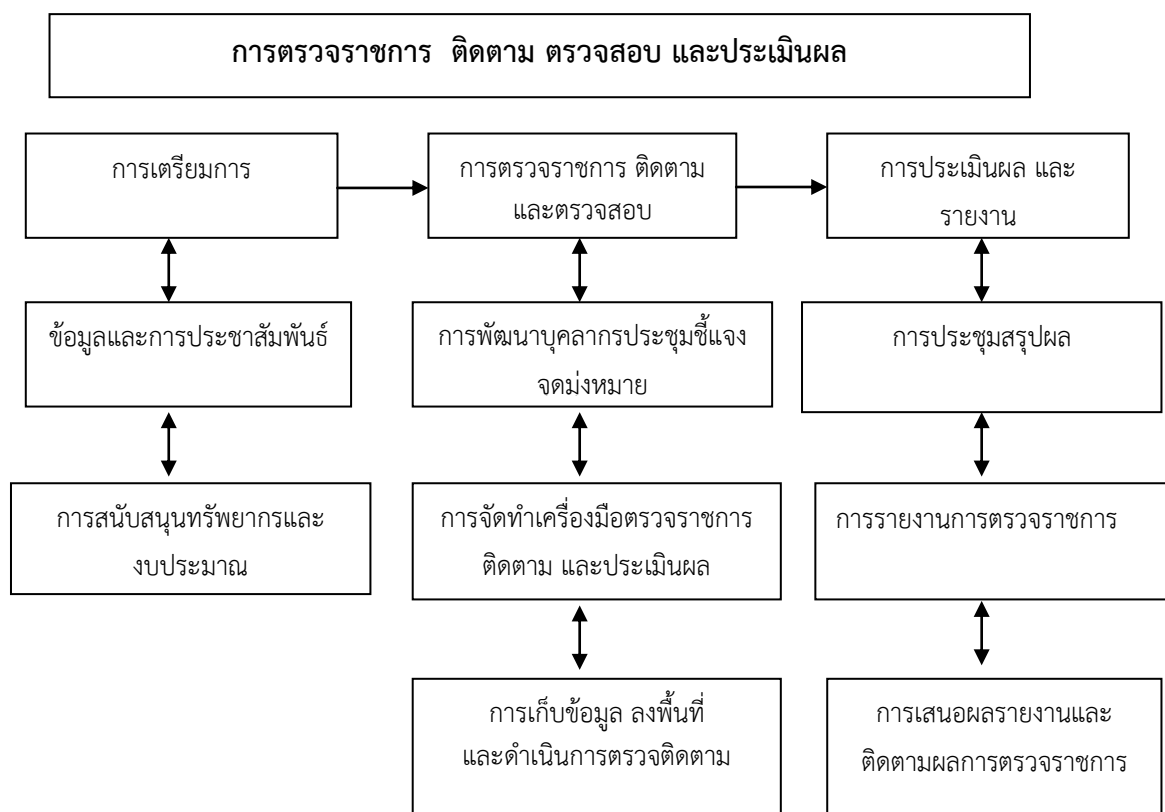
นโยบายที่ 2 ด้านการสร้างความสามารถในการแข่งขัน

นโยบายที่ 3 ด้านการพัฒนาและเสริมสร้างศักยภาพทรัพยากรมนุษย์

นโยบายที่ 4 ด้านการสร้างโอกาสและความเสมอภาคทางสังคม

นโยบายที่ 5 ด้านการปรับสมดุลและพัฒนาระบบการบริหารจัดการภาครัฐ

### ผัง/กรอบความคิดในการตรวจราชการ



#### นิยามศัพท์

**การตรวจราชการ และติดตามประเมินผล** หมายถึงการเก็บรวบรวมข้อมูลผลการดำเนินงานตามระบบงาน และนำข้อมูลมาวิเคราะห์ผล เพื่อบ่งชี้ให้ทราบถึงจุดอ่อน จุดแข็ง ปัญหา อุปสรรคจากการดำเนินงานตามนโยบายการตรวจราชการ

**หน่วยรับตรวจราชการ** หมายถึง หน่วยงานการศึกษา และสถานศึกษาสังกัดกระทรวงศึกษาธิการประกอบด้วยสำนักงานศึกษาธิการจังหวัด สำนักงานเขตพื้นที่การศึกษา ประถมศึกษา สำนักงานเขตพื้นที่มัธยมศึกษา สำนักงานอาชีวศึกษาจังหวัดสำนักงานส่งเสริมการศึกษานอกระบบและการศึกษาตามอัธยาศัยจังหวัดและสำนักงานบริหารการศึกษพิเศษ ในพื้นที่รับผิดชอบของสำนักงานศึกษาธิการภาค 17

#### ประโยชน์ที่คาดว่าจะได้รับ

1. หน่วยงานการศึกษาและสถานศึกษา ในพื้นที่รับผิดชอบสำนักงานศึกษาธิการภาค 17 สามารถนำนโยบายไปสู่การปฏิบัติได้อย่างมีประสิทธิภาพและเกิดประสิทธิผลตามวัตถุประสงค์และเป้าหมายของนโยบาย

2. ผลการดำเนินงาน ปัญหา/อุปสรรค และข้อเสนอแนะจากการติดตาม ตรวจสอบและ ประเมินผลการจัดการศึกษากระทรวงศึกษาธิการ ในพื้นที่รับผิดชอบสำนักงานศึกษาธิการภาค 17 สามารถเป็นข้อมูลสารสนเทศสำหรับนำไปปรับปรุงและพัฒนาแนวทางการดำเนินงานตามนโยบาย แห่งรัฐและกระทรวงศึกษาธิการ