

## บทที่ ๑

### บทนำ

#### ความเป็นมา

พระราชบัญญัติการศึกษาแห่งชาติ พ.ศ. ๒๕๔๒ แก้ไขเพิ่มเติม (ฉบับที่ ๒) พ.ศ. ๒๕๔๕ กำหนดให้การจัดการศึกษาต้องเป็นไปเพื่อพัฒนาคนไทยให้เป็นมนุษย์ที่สมบูรณ์ทั้งร่างกาย จิตใจ สติปัญญา ความรู้ และคุณธรรม มีจริยธรรมและวัฒนธรรมในการดำรงชีวิตสามารถอยู่ร่วมกับผู้อื่นได้อย่างมีความสุข โดยการจัดระบบโครงสร้างและกระบวนการจัดการศึกษา ยึดหลักมีเอกภาพด้านนโยบายและมีความหลากหลายในการปฏิบัติ มีการกระจายอำนาจที่มีประสิทธิภาพและมีการทดสอบที่ได้มาตรฐานไปสู่ระดับชาติสถานศึกษา และองค์กรปกครองส่วนท้องถิ่น มีการกำหนดมาตรฐานการศึกษาและจัดระบบประกันคุณภาพการศึกษาทุกระดับและทุกประเภทการศึกษา

สำนักงานทดสอบทางการศึกษาระดับชาติ (สทศ.) ซึ่งเป็นองค์กรมหาชน มีภารกิจหลักสำคัญในการทดสอบมาตรฐานการจัดการศึกษา ทำหน้าที่ จัดระบบการทดสอบ พัฒนาแบบทดสอบ เพื่อวัดและประเมินมาตรฐานการศึกษาด้านผู้เรียน บริการสอบ วัดความรู้ ความสามารถ พัฒนาบุคลากรด้านการวัดผลและประเมินผล และเป็นศูนย์กลางความร่วมมือด้านการทดสอบทางการศึกษาระดับชาติ และระดับนานาชาติ

สำนักงานปลัดกระทรวงศึกษาธิการ กำหนดให้สำนักงานศึกษาธิการภาค ๑๗ จัดทำผลการปฏิบัติราชการตามคำรับรองการปฏิบัติราชการของสำนักงานศึกษาธิการภาค ๑๗ ประจำปีงบประมาณ พ.ศ. ๒๕๖๒ ด้านการประเมินประสิทธิผล ตัวชี้วัดที่ ๑.๒ ระดับคะแนนเฉลี่ยผลการทดสอบทางการศึกษาระดับชาติขั้นพื้นฐาน (O-NET) โดยใช้ข้อมูลในพื้นที่รับผิดชอบ

สำนักงานศึกษาธิการภาค ๑๗ มีหน้าที่ ขับเคลื่อนการศึกษาในระดับภาคและจังหวัด โดยการอำนวยความสะดวก ส่งเสริม สนับสนุน และพัฒนาการศึกษาแบบร่วมมือและบูรณาการกับหน่วยงานในสังกัดกระทรวงศึกษาธิการและหน่วยงานอื่นหรือภาคส่วนที่เกี่ยวข้องในพื้นที่ (คำสั่งหัวหน้าคณะรักษาความสงบแห่งชาติ. ๒๕๖๐. การปฏิรูปการศึกษาในภูมิภาคของกระทรวงศึกษาธิการ)

ดังนั้น เพื่อให้การจัดทำผลการปฏิบัติราชการตามคำรับรองการปฏิบัติราชการของสำนักงานศึกษาธิการภาค ๑๗ ประจำปีงบประมาณ พ.ศ. ๒๕๖๒ ด้านการประเมินประสิทธิผล ตัวชี้วัดที่ ๑.๒ ระดับคะแนนเฉลี่ยผลการทดสอบทางการศึกษาระดับชาติขั้นพื้นฐาน (O-NET) และเพื่อใช้เป็นข้อมูลในการขับเคลื่อนการศึกษาระดับภาคและจังหวัด เป็นไปด้วยความเรียบร้อยและเกิดประสิทธิภาพ จึงได้จัดทำรายการการวิเคราะห์ผลการทดสอบทางการศึกษาระดับชาติขั้นพื้นฐาน (O-NET) ปีการศึกษา ๒๕๖๑ กรณีศึกษา กลุ่มจังหวัดภาคเหนือตอนล่าง ๑

#### วัตถุประสงค์ของการวิเคราะห์

เพื่อศึกษาและวิเคราะห์ผลการทดสอบทางการศึกษาระดับชาติขั้นพื้นฐาน (O-NET) ปีการศึกษา ๒๕๖๑ ระดับชั้นประถมศึกษาปีที่ ๖ ชั้นมัธยมศึกษาปีที่ ๓ และชั้นมัธยมศึกษาปีที่ ๖ กลุ่มจังหวัดภาคเหนือตอนล่าง ๑

## ขอบเขตของการศึกษา

### ๑. ขอบเขตด้านเนื้อหา

การวิเคราะห์ครั้งนี้ มุ่งศึกษาเกี่ยวกับผลการทดสอบทางการศึกษาระดับชาติขั้นพื้นฐาน (O-NET) ของนักเรียนชั้นประถมศึกษาปีที่ ๖ ชั้นมัธยมศึกษาปีที่ ๓ และชั้นมัธยมศึกษาปีที่ ๖ กลุ่มจังหวัดภาคเหนือตอนล่าง ๑ ที่เข้าสอบประเมินคุณภาพระดับการศึกษาระดับชาติ ปีการศึกษา ๒๕๖๑ ดังนี้

ชั้นประถมศึกษาปีที่ ๖ โดยวิเคราะห์ใน ๔ วิชาหลัก ได้แก่ วิชาคณิตศาสตร์ วิชาภาษาไทย วิชาอังกฤษ และวิชาวิทยาศาสตร์

ชั้นมัธยมศึกษาปีที่ ๓ โดยวิเคราะห์ใน ๔ วิชาหลัก ได้แก่ วิชาคณิตศาสตร์ วิชาภาษาไทย วิชาภาษาอังกฤษ และวิชาวิทยาศาสตร์

ชั้นมัธยมศึกษาปีที่ ๖ โดยวิเคราะห์ใน ๕ วิชาหลัก ได้แก่ วิชาคณิตศาสตร์ วิชาภาษาไทย วิชาภาษาอังกฤษ วิชาวิทยาศาสตร์ และวิชาสังคมศึกษา ศาสนาและวัฒนธรรม

### ๒. ขอบเขตประชากร

ประชากรที่ใช้ในการวิเคราะห์ครั้งนี้ คือ นักเรียนในพื้นที่เขตตรวจราชการที่ ๑๗ ในสังกัดกระทรวงศึกษาธิการในระดับชั้นประถมศึกษาปีที่ ๖ ชั้นมัธยมศึกษาปีที่ ๓ และชั้นมัธยมศึกษาปีที่ ๖ กลุ่มจังหวัดภาคเหนือตอนล่าง ๑ ที่เข้าสอบประเมินคุณภาพระดับการศึกษาระดับชาติ ปีการศึกษา ๒๕๖๑

## นิยามศัพท์เฉพาะ

สพฐ. หมายถึง สำนักงานคณะกรรมการการศึกษาขั้นพื้นฐาน

สช. หมายถึง สำนักบริหารงานคณะกรรมการส่งเสริมการศึกษาเอกชน

สกอ. หมายถึง สำนักงานคณะกรรมการการอุดมศึกษา

สพป. หมายถึง สำนักงานเขตพื้นที่การศึกษาประถมศึกษา

สพม. หมายถึง สำนักงานเขตพื้นที่การศึกษามัธยมศึกษา

O-NET หมายถึง การทดสอบการศึกษาระดับชาติขั้นพื้นฐาน

พล. หมายถึง จังหวัดพิษณุโลก

พช. หมายถึง จังหวัดเพชรบูรณ์

ตก. หมายถึง จังหวัดตาก

สท. หมายถึง จังหวัดสุโขทัย

อต. หมายถึง จังหวัดอุดรธานี

กลุ่มจังหวัดภาคเหนือตอนล่าง ๑ หมายถึง จังหวัดพิษณุโลก จังหวัดเพชรบูรณ์ จังหวัดตาก จังหวัดสุโขทัย และจังหวัดอุดรธานี

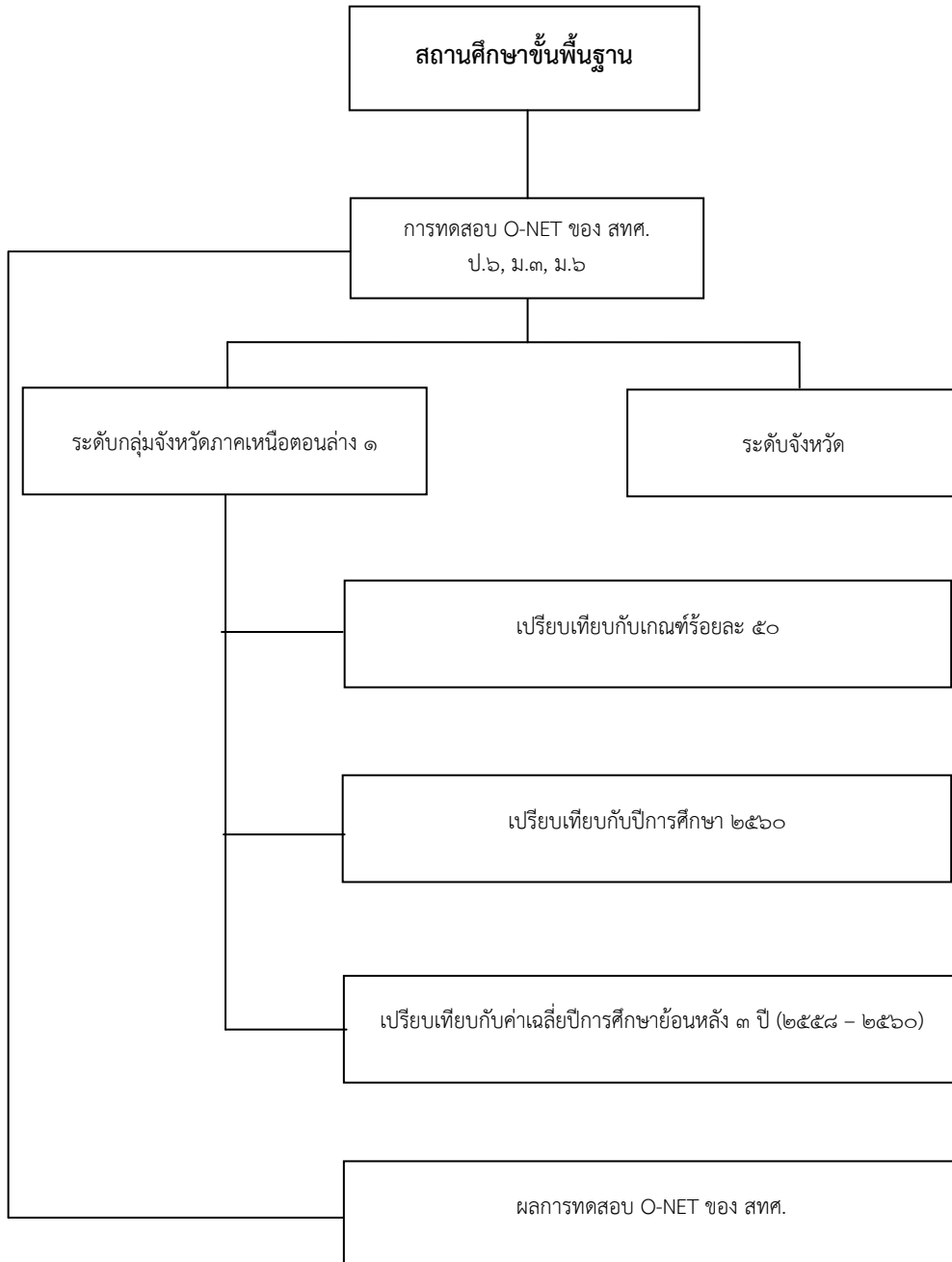
## ประโยชน์ที่คาดว่าจะได้รับ

๑. สำนักงานศึกษาธิการภาค ๑๗ มีข้อมูลผลการวิเคราะห์การทดสอบทางการศึกษาระดับชาติขั้นพื้นฐาน (O-NET) ปีการศึกษา ๒๕๖๑

๒. เป็นแหล่งข้อมูลอ้างอิง เพื่อใช้เป็นข้อมูลในการขับเคลื่อนการศึกษาระดับภาคและจังหวัด ซึ่งเป็นการสนับสนุนการกำหนดนโยบาย เป้าหมาย และผลสัมฤทธิ์ของกระทรวงในระดับภาค

## กรอบแนวคิดในการวิเคราะห์

การศึกษาครั้งนี้ ได้นำผลการทดสอบทางการศึกษาระดับชาตินิยมขั้นพื้นฐาน (O-NET) ของสถาบันทดสอบทางการศึกษาแห่งชาติ (องค์การมหาชน) มากำหนดเป็นกรอบแนวคิดในการวิเคราะห์ ดังแผนภูมิที่ ๑



แผนภูมิที่ ๑ กรอบแนวคิดการวิเคราะห์