

ส่วนที่ ๑ ข้อมูลสภาพทั่วไป

๑.๑ บริบทของสำนักงานศึกษาธิการภาค ๑๗

สำนักงานศึกษาธิการภาค ๑๗ เป็นหน่วยงานที่จัดตั้งขึ้นตามคำสั่งหัวหน้าคณะรักษาความสงบแห่งชาติ ที่ ๑๙/๒๕๖๐ เรื่อง การปฏิรูปการศึกษาในภูมิภาคของกระทรวงศึกษาธิการ ลงวันที่ ๓ เมษายน ๒๕๖๐ ให้มีสำนักงานศึกษาธิการภาค จำนวนสิบแปดภาค สังกัดสำนักงานปลัดกระทรวงศึกษาธิการ ตามบัญชีที่รัฐมนตรีว่าการกระทรวงศึกษาธิการประกาศกำหนด เพื่อปฏิบัติการกิจของกระทรวงศึกษาธิการในระดับพื้นที่ทำหน้าที่ขับเคลื่อนการศึกษาในระดับภาคและจังหวัด โดยการอำนวยความสะดวก ส่งเสริม สนับสนุน และพัฒนาการศึกษาแบบร่วมมือและบูรณาการกับหน่วยงานในสังกัดกระทรวงศึกษาธิการและหน่วยงานอื่นหรือภาคส่วนที่เกี่ยวข้องในพื้นที่นั้น ๆ และให้มีอำนาจหน้าที่ดังต่อไปนี้ (๑) กำหนดยุทธศาสตร์และบทบาทการพัฒนาภาคต่างๆ ให้เชื่อมโยงและสอดคล้องกับทิศทาง การพัฒนาประเทศ ทิศทางการดำเนินงานของกระทรวงศึกษาธิการ ในระดับภูมิภาคหรือจังหวัด นโยบายและยุทธศาสตร์ของกระทรวงศึกษาธิการ และยุทธศาสตร์การพัฒนากลุ่มจังหวัด รวมทั้งการพัฒนาในด้านอื่น ๆ ในพื้นที่รับผิดชอบ ตามศักยภาพและโอกาสของบุคคลและชุมชนในแต่ละพื้นที่ (๒) สนับสนุนการพัฒนาจังหวัดในพื้นที่รับผิดชอบเกี่ยวกับงานด้านวิชาการ การวิจัยและพัฒนา (๓) กำกับดูแล ติดตาม และประเมินผลการดำเนินงานของสำนักงานศึกษาธิการจังหวัดในพื้นที่รับผิดชอบ (๔) สนับสนุนการตรวจราชการ และติดตามประเมินผลการดำเนินงานตามนโยบายและยุทธศาสตร์ของกระทรวงศึกษาธิการในพื้นที่รับผิดชอบ (๕) ประสานการบริหารงานระหว่างราชการส่วนกลางและส่วนภูมิภาคให้เกิดการพัฒนาอย่างบูรณาการในระดับพื้นที่ของหลายจังหวัด โดยยึดการมีส่วนร่วมและประโยชน์สุขของประชาชนเป็นหลัก (๖) ปฏิบัติงานร่วมกับหรือสนับสนุน การปฏิบัติงานของหน่วยงานอื่นที่เกี่ยวข้องหรือที่ได้รับมอบหมาย

ทั้งนี้ ตามประกาศกระทรวงศึกษาธิการ เรื่อง กำหนดสถานที่ตั้งของสำนักงานศึกษาธิการภาค ลงวันที่ ๔ พฤษภาคม ๒๕๖๐ ได้กำหนดให้สำนักงานศึกษาธิการภาค ๑๗ ตั้งสำนักงานอยู่ที่จังหวัดพิษณุโลก รับผิดชอบดำเนินงานในพื้นที่ ๕ จังหวัด ในเขตตรวจราชการที่ ๑๗ ได้แก่ จังหวัดตาก พิษณุโลก เพชรบูรณ์ สุโขทัย และอุตรดิตถ์

๑.๑.๑ ข้อมูลที่ตั้งและอาณาเขต

สำนักงานศึกษาธิการภาค ๑๗ ตั้งอยู่เลขที่ ๓๑๑ หมู่ ๕ ตำบลหัวรอ อำเภอเมืองพิษณุโลก จังหวัดพิษณุโลก รับผิดชอบกลุ่มจังหวัดภาคเหนือตอนล่าง ๑ ประกอบด้วย จังหวัดตาก พิษณุโลก สุโขทัย อุตรดิตถ์ และเพชรบูรณ์ มีอาณาเขตติดต่อกับจังหวัดและประเทศใกล้เคียง ดังนี้

ทิศเหนือ	ติดต่อกับ	จังหวัดแม่ฮ่องสอน เชียงใหม่ ลำพูน ลำปาง แพร่ น่าน
ทิศใต้	ติดต่อกับ	จังหวัดกำแพงเพชร นครสวรรค์ อุทัยธานี พิจิตร ลพบุรี
ทิศตะวันออก	ติดต่อกับ	สาธารณรัฐประชาธิปไตยประชาชนลาว และจังหวัดชัยภูมิ
ทิศตะวันตก	ติดต่อกับ	สหภาพพม่า และจังหวัดกาญจนบุรี

๑.๑.๒ แผนที่กลุ่มจังหวัดภาคเหนือตอนล่าง ๑ จังหวัดตาก พิษณุโลก เพชรบูรณ์ สุโขทัย และอุตรดิตถ์



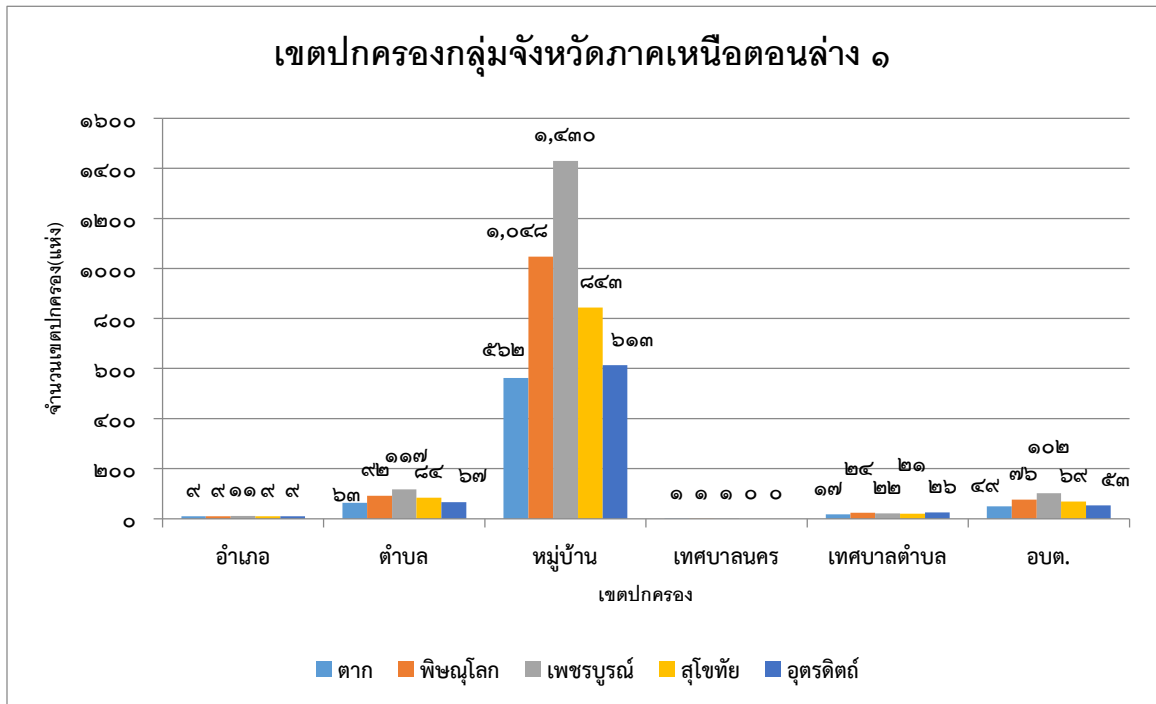
ที่มา : รายงานทิศทางการพัฒนาการศึกษาระดับภาคการศึกษา กลุ่มจังหวัดภาคเหนือตอนล่าง

๑.๑.๓ ข้อมูลเขตการปกครอง กลุ่มจังหวัดภาคเหนือตอนล่าง ๑ จังหวัดตาก พิษณุโลก เพชรบูรณ์ สุโขทัย และอุตรดิตถ์ มีจำนวน ๔๗ อำเภอ ๔๒๓ ตำบล ๔,๔๙๖ หมู่บ้าน มีเทศบาลนครจำนวน ๓ แห่ง เทศบาลตำบล ๑๑๐ แห่ง และ องค์การบริหารส่วนตำบล ๓๔๔ แห่ง จังหวัดเพชรบูรณ์ มีจำนวนหมู่บ้านมากที่สุด จำนวน ๑,๔๓๐ หมู่บ้าน คิดเป็น ๓๑.๘๑% รองลงไปเป็นจังหวัดพิษณุโลก สุโขทัย อุตรดิตถ์ และตาก ตามลำดับ

ตาราง ๑.๑ ข้อมูลเขตปกครองกลุ่มจังหวัดภาคเหนือตอนล่าง ๑ จังหวัดตาก พิษณุโลก เพชรบูรณ์ สุโขทัย และอุตรดิตถ์

จังหวัด	จำนวนเขตการปกครอง (แห่ง)					
	อำเภอ	ตำบล	หมู่บ้าน	เทศบาลนคร	เทศบาลตำบล	อบต.
ตาก	๙	๖๓	๕๖๒	๑	๑๗	๔๙
พิษณุโลก	๙	๙๒	๑,๐๔๘	๑	๒๔	๗๖
เพชรบูรณ์	๑๑	๑๑๗	๑,๔๓๐	๑	๒๒	๑๐๒
สุโขทัย	๙	๘๔	๘๔๓	๐	๒๑	๖๙
อุตรดิตถ์	๙	๖๗	๖๑๓	๐	๒๖	๕๓
รวมกลุ่มจังหวัดภาคเหนือตอนล่าง ๑	๔๗	๔๒๓	๔,๔๙๖	๓	๑๑๐	๓๔๔

แผนภูมิ ๑.๑ ข้อมูลเขตปกครองกลุ่มจังหวัดภาคเหนือตอนล่าง ๑ จังหวัดตาก พิชณุโลก เพชรบูรณ์ สุโขทัย และอุตรดิตถ์



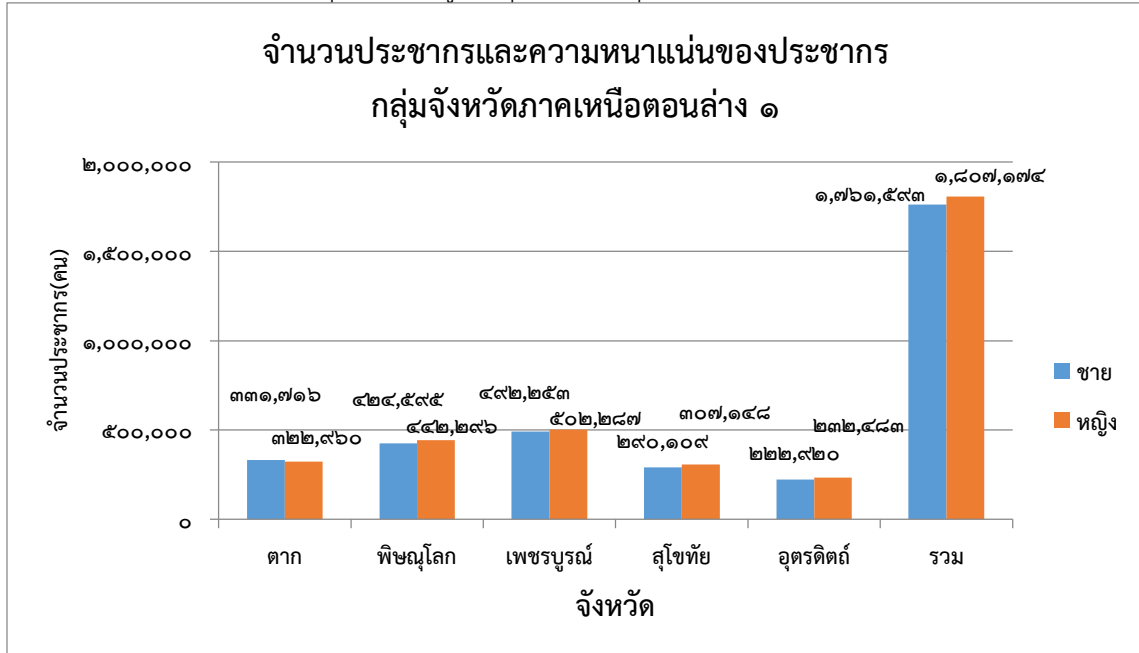
ที่มา : กรมส่งเสริมการปกครองส่วนท้องถิ่น <http://www.dla.go.th/index.jsp> ,๒๕๖๒

๑.๑.๔ ข้อมูลจำนวนประชากร และความหนาแน่นของประชากร กลุ่มจังหวัดภาคเหนือตอนล่าง ๑ จังหวัดตาก พิชณุโลก เพชรบูรณ์ สุโขทัย และอุตรดิตถ์ มีจำนวนประชากรชาย ๑,๗๖๑,๕๙๓ คน ประชากรหญิง ๑,๘๐๗,๑๗๔ คน รวม ๓,๕๖๘,๗๖๗ คน จังหวัดเพชรบูรณ์ มีจำนวนประชากรมากที่สุด ๙๙๔,๕๔๐ คน คิดเป็น ๒๗.๙๑% รองลงไปเป็นจังหวัดพิษณุโลก ตาก สุโขทัย และอุตรดิตถ์ ตามลำดับ

ตาราง ๑.๒ จำนวนประชากรและความหนาแน่นของประชากร กลุ่มจังหวัดภาคเหนือตอนล่าง ๑ จังหวัด ตาก พิษณุโลก เพชรบูรณ์ สุโขทัย และอุตรดิตถ์

จังหวัด	จำนวนประชากร (คน)			ความหนาแน่น ประชากร(คน/ตร.กม.)
	ชาย	หญิง	รวม	
ตาก	๓๓๑,๗๑๖	๓๒๒,๙๖๐	๖๕๔,๖๗๖	๓๙.๒๗
พิษณุโลก	๔๒๔,๕๙๕	๔๔๒,๒๙๖	๘๖๖,๘๙๑	๘๐.๐๑
เพชรบูรณ์	๔๙๒,๒๕๓	๕๐๒,๒๘๗	๙๙๔,๕๔๐	๗๘.๕๗
สุโขทัย	๒๙๐,๑๐๙	๓๐๗,๑๔๘	๕๙๗,๒๕๗	๙๐.๘๖
อุตรดิตถ์	๒๒๒,๙๒๐	๒๓๒,๔๘๓	๔๕๕,๔๐๓	๕๘.๓๑
รวมกลุ่มจังหวัด ภาคเหนือตอนล่าง ๑	๑,๗๖๑,๕๙๓	๑,๘๐๗,๑๗๔	๓,๕๖๘,๗๖๗	๗๓.๓๐

แผนภูมิ ๑.๒ จำนวนประชากร และความหนาแน่นของประชากร กลุ่มจังหวัดภาคเหนือตอนล่าง ๑ จังหวัดตาก พิษณุโลก เพชรบูรณ์ สุโขทัย และอุตรดิตถ์



ที่มา : กรมการปกครอง http://stat.dopa.go.th/stat/statnew/upstat_age_disp.php , ธันวาคม ๒๕๖๑ และ สำนักงานสถิติแห่งชาติ <http://statbbi.nso.go.th/staticreport/page/sector/th/๐๑.aspx> ปี ๒๕๖๐

๑.๑.๕ จำนวนประชากรจำแนกตามวัยแรกเกิดวัยเรียนวัยทำงานและวัยสูงอายุกลุ่มจังหวัดกลุ่มจังหวัดภาคเหนือตอนล่าง ๑ จังหวัดตาก พิษณุโลก เพชรบูรณ์ สุโขทัย และอุตรดิตถ์ วัยแรกเกิดมีจำนวน

๙๖,๗๐๒ คน วัยเรียนจำนวน ๗๙๑,๑๕๙ คน วัยทำงานจำนวน ๑,๙๖๕,๓๘๓ คน และวัยสูงอายุ

- ๕ -

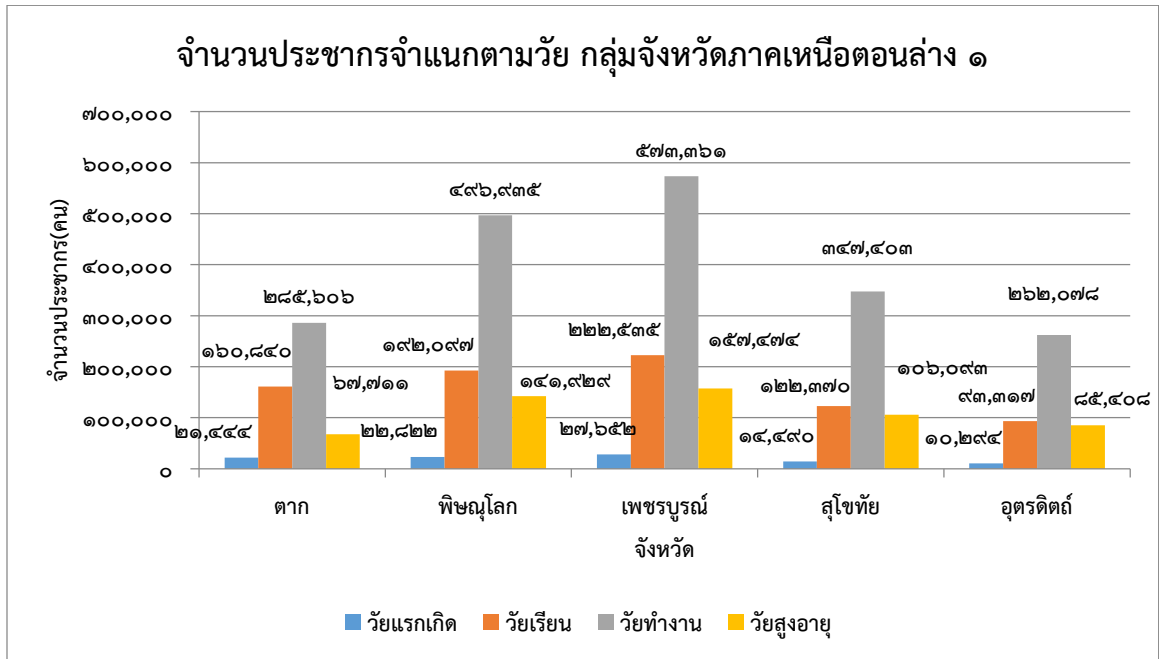
๕๕๘,๖๑๕ คน รวม ๓,๔๑๑,๘๕๙ คน จังหวัดเพชรบูรณ์ มีประชากรวัยทำงานมากที่สุด ๕๗๓,๓๖๑ คน คิดเป็น ๒๙.๑๗ % รองลงไปเป็นจังหวัดพิษณุโลก สุโขทัย ตาก และอุตรดิตถ์ ตามลำดับ

ตาราง ๑.๓ จำนวนประชากรจำแนกตามวัยแรกเกิด วัยเรียน วัยทำงาน และวัยสูงอายุ

กลุ่มจังหวัดภาคเหนือตอนล่าง ๑ จังหวัดตาก พิษณุโลก เพชรบูรณ์ สุโขทัย และอุตรดิตถ์

วัย/ช่วงอายุ		จำนวนประชากร (คน)					รวม
		ตาก	พิษณุโลก	เพชรบูรณ์	สุโขทัย	อุตรดิตถ์	
วัยแรกเกิด	๐-๒ ปี	๒๑,๔๔๔	๒๒,๘๒๒	๒๗,๖๕๒	๑๔,๔๙๐	๑๐,๒๙๔	๙๖,๗๐๒
วัยเรียน	๓-๒๑ ปี	๑๖๐,๘๔๐	๑๙๒,๐๙๗	๒๒๒,๕๓๕	๑๒๒,๓๗๐	๙๓,๓๑๗	๗๙๑,๑๕๙
วัยทำงาน	๒๒-๖๐ ปี	๒๘๕,๖๐๖	๔๙๖,๙๓๕	๕๗๓,๓๖๑	๓๔๗,๔๐๓	๒๖๒,๐๗๘	๑,๙๖๕,๓๘๓
วัยสูงอายุ	๖๐ ปีขึ้นไป	๖๗,๗๑๑	๑๔๑,๙๒๙	๑๕๗,๔๗๔	๑๐๖,๐๙๓	๘๕,๔๐๘	๕๕๘,๖๑๕
รวมทั้งสิ้น		๕๓๕,๖๐๑	๘๕๓,๗๘๓	๙๘๑,๐๒๒	๕๙๐,๓๕๖	๔๕๑,๐๙๗	๓,๔๑๑,๘๕๙

แผนภูมิ ๑.๓ จำนวนประชากรจำแนกตามวัยแรกเกิด วัยเรียน วัยทำงาน และวัยสูงอายุ กลุ่มจังหวัดภาคเหนือตอนล่าง ๑ จังหวัดตาก พิษณุโลก เพชรบูรณ์ สุโขทัย และอุตรดิตถ์



ที่มา : กรมการปกครอง http://stat.dopa.go.th/stat/statnew/upstat_age_disp.php , ธันวาคม ๒๕๖๑

๑.๑.๖ ข้อมูลที่ตั้งที่เป็นโอกาส


จังหวัดตาก	<ul style="list-style-type: none"> ตั้งอยู่ด้านทิศตะวันออก ประกอบด้วย ๔ อำเภอ ได้แก่ อำเภอเมืองตาก อำเภอบ้านตาก อำเภอสามเงา และอำเภอวังเจ้า สภาพพื้นที่ส่วนใหญ่เป็นภูเขาสูงและที่ราบสูง ลาดเอียงลงไปทางทิศตะวันออกสู่แม่น้ำปิงและแม่น้ำวัง ทำให้เกิดพื้นที่ราบแคบริมสองฝั่งของแม่น้ำ ตั้งอยู่ทางด้านทิศตะวันตก ประกอบด้วย ๕ อำเภอ ได้แก่อำเภอแม่สอด อำเภอพบพระ อำเภอแม่ระมาด อำเภออุ้มผาง และอำเภอท่าสองยาง ภูมิอากาศได้รับอิทธิพลมาจากมหาสมุทรอินเดียและทะเลอันดามัน มีความชุ่มชื้น ฝนตกมากกว่าซีกด้านตะวันออก มีอาณาเขตติดต่อกับจังหวัดแม่ฮ่องสอน เชียงใหม่ ลำพูน ลำปาง สุโขทัย กำแพงเพชร นครสวรรค์ อุทัยธานี กาญจนบุรี และประเทศสหภาพพม่า ยาวประมาณ ๕๔๐ กม. (แม่น้ำเมย ๑๗๐ กม. เทือกเขาตะนาวศรี ๓๗๐ กม.)
จังหวัดพิจิตร	<ul style="list-style-type: none"> พื้นที่ตอนเหนือและตอนกลางเป็นเขตเทือกเขาสูงและที่ราบสูง พื้นที่ตอนกลางมาทางใต้เป็นที่ราบลุ่มโดยเฉพาะบริเวณลุ่มน้ำน่านและแม่น้ำยม ซึ่งเป็นแหล่งเกษตรที่สำคัญพื้นที่จังหวัดพิจิตร ประมาณ ๖.๗๕ ล้านไร่ เป็นพื้นที่ป่าไม้ ๒.๕ ล้านไร่ (คิดเป็น ๓๘.๓๓ %) พื้นที่การเกษตรทั้งจังหวัด ๓.๕ ล้านไร่ (คิดเป็น ๕๑.๙๐%) พื้นที่การเกษตรที่พัฒนาด้านชลประทานแล้ว ๑.๐๘ ล้านไร่

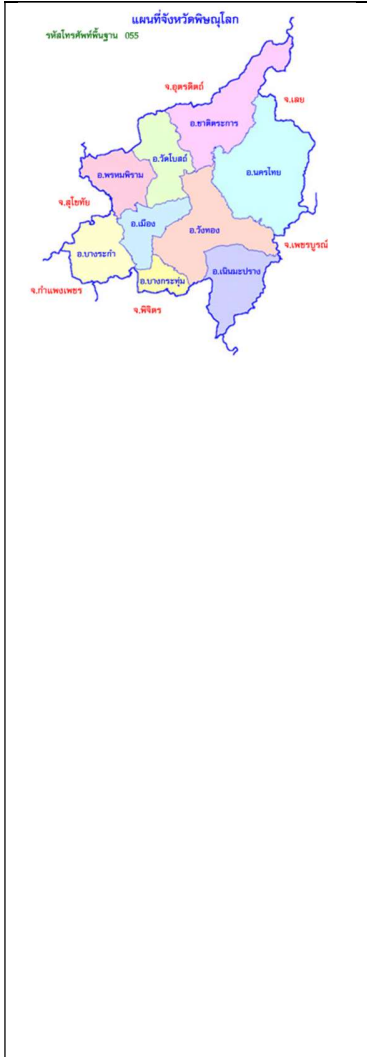
	<p>อยู่ในเขตชลประทาน ๐.๗๓ ล้านไร่ และอยู่ในความรับผิดชอบขององค์กรปกครองส่วนท้องถิ่น ๐.๓๔ ล้านไร่</p>
จังหวัดเพชรบูรณ์	<ul style="list-style-type: none"> ● ลักษณะภูมิประเทศเป็นเทือกเขารูปเกือกม้ารอบพื้นที่ด้านเหนือของจังหวัดและมีแนวขนานกันไปทั้งสองข้างทั้งทิศตะวันออกและทิศตะวันตก พื้นที่ราบส่วนใหญ่เป็นพื้นที่ที่อยู่ตอนกลางและอำเภอด้านใต้ของจังหวัดเพชรบูรณ์เป็นพื้นที่ลาดชันโดยจากเหนือถึงใต้ ● มีแม่น้ำป่าสักเป็นแม่น้ำสายสำคัญที่สุดของจังหวัด ที่ไหลผ่านกลางจังหวัดจากทิศเหนือไปทิศใต้ ยาวประมาณ ๓๕๐ กิโลเมตร ซึ่งมีต้นน้ำเกิดจากภูเขาผาลาในจังหวัดเลย แม่น้ำป่าสักไหลผ่านอำเภอหล่มเก่า หล่มสัก เมืองเพชรบูรณ์ หนองไผ่ บึงสามพัน วิเชียรบุรี และศรีเทพ
จังหวัดสุโขทัย	<ul style="list-style-type: none"> ● พื้นที่ส่วนใหญ่เป็นที่ราบลุ่ม โดยตอนเหนือเป็นที่ราบสูงมีภูเขาเป็นพืดยาวมาทางทิศตะวันตก พื้นที่ตอนกลางเป็นที่ราบและตอนใต้เป็นที่ราบสูง มีแม่น้ำไหลผ่านจากเหนือลงใต้ โดยผ่านพื้นที่อำเภอศรีสำราญ สวรรคโลก ศรีสำโรง เมืองสุโขทัย และอำเภอกงไกรลาศ เป็นระยะทางประมาณ ๑๗๐ กิโลเมตร จังหวัดสุโขทัยมีภูเขาที่สูงที่สุด คือ เขาลวง ซึ่งยอดเขามีความสูง ๑,๒๐๐ เมตรจากระดับน้ำทะเล ● จังหวัดสุโขทัยเป็นจังหวัดหนึ่งที่อุดมสมบูรณ์ไปด้วยทรัพยากรธรรมชาติ ประกอบด้วยป่าไม้มีค่า มีพื้นที่ดินที่เหมาะสมแก่การเพาะปลูก มีแร่ธาตุที่สำคัญ มีแหล่งน้ำธรรมชาติและทรัพยากรการท่องเที่ยว ทั้งแหล่งธรรมชาติที่งดงามเหมาะสมแก่การท่องเที่ยว ตลอดจนวัฒนธรรมประเพณีอันเป็นเอกลักษณ์เฉพาะของชาวสุโขทัย
จังหวัดอุตรดิตถ์	<ul style="list-style-type: none"> ● ทิศตะวันออกติดกับ จังหวัดพิษณุโลก และสาธารณรัฐประชาธิปไตยประชาชนลาว มีเขตชายแดนยาวประมาณ ๑๔๕ กิโลเมตร ● บริเวณสองฝั่งของแม่น้ำน่าน และลำน้ำสาขาที่ไหลมาบรรจบกับแม่น้ำน่านสภาพพื้นที่ส่วนใหญ่เป็นที่ราบลุ่ม อยู่ในเขต อำเภอตรอน พิชัย และบางส่วนของ อำเภอเมืองอุตรดิตถ์ ลับแล และอำเภอทองแสนขัน (ประมาณ ๒๐% ของพื้นที่ทั้งหมด) ● บริเวณที่อยู่ต่อเนื่องจากบริเวณที่ราบลุ่มแม่น้ำทางด้านเหนือและด้านตะวันออกของจังหวัด ประกอบด้วยที่ราบแคบๆ ระหว่างหุบเขาตามแนวคลองตรอน แม่น้ำปาด คลองแม่พ่อง ห้วยน้ำไคร้ และลำธารสายต่างๆ สลับกับภูมิประเทศเป็นเขาอยู่ในเขตอำเภอเมืองอุตรดิตถ์ ลับแล น้ำปาด ฟากท่า ท่าปลาและอำเภอบ้านโคก (ประมาณ ๒๐% ของพื้นที่ทั้งหมด) ● อยู่ในบริเวณทางด้านเหนือ และทางตะวันออกของจังหวัด โดยเฉพาะเขตอำเภอเมืองอุตรดิตถ์ อำเภอลับแล น้ำปาด ฟากท่า ท่าปลา และอำเภอบ้านโคก (ประมาณ ๖๐% ของพื้นที่ทั้งหมด)

--	--

ที่มา : ข้อมูลในเว็บไซต์จังหวัดตาก พิชณโลก เพชรบูรณ์ สุโขทัย และอุตรดิตถ์ ปี ๒๕๖๒

๑.๑.๖ ข้อมูลสภาพเศรษฐกิจ ด้านกำลังคน การประกอบอาชีพ

<p>จังหวัดตาก</p>  <p>แผนที่จังหวัดตาก พิกัดโทรศัพท์พื้นฐาน 055</p>	<ul style="list-style-type: none"> ● รายได้เฉลี่ยต่อหัว ๙๔,๙๐๒ บาทต่อปี เป็นอันดับ ๔๖ ของประเทศ (๒๕๖๐) ● การประกอบอุตสาหกรรม จังหวัดตากมีโรงงานที่ได้รับอนุญาตให้ประกอบกิจการ (สะสม) ณ วันที่ ๓๑ ธันวาคม ๒๕๖๑ จำนวนทั้งสิ้น ๔๒ โรงงาน ตั้งอยู่ที่อำเภอแม่สอดมากที่สุด รองลงมาคืออำเภอเมือง และบ้านตาก โดยอุตสาหกรรมที่สำคัญ คือ โลหะ อโลหะ สิ่งทอ เครื่องแต่งกาย ขนส่ง อาหาร และเกษตร ● พืชเศรษฐกิจ มีการเพาะปลูกข้าวโพดเลี้ยง สัตว์มากที่สุด โดยพืชที่มีการเพาะปลูก - ๘ - ๖ ได้แก่ ข้าวนาปรัง มันสำปะหลัง ถั่วเขียวผิวมัน และอ้อยโรงง่า ลำดับ ● ผลิตภัณฑ์หรือสินค้าที่มีชื่อเสียง เสื้อผ้าสำเร็จรูป เครื่องประดับ เพอร์นิเจอร์ที่ทำจากไม้ ● ประชากรอายุ ๑๕ ปีขึ้นไป มีจำนวน ๓๘๙,๓๕๙ คน เป็นผู้อยู่ในกำลังแรงงาน จำนวน ๒๕๒,๕๒๙ คนว่างงาน จำนวน ๙๘๒ คน ● รายได้ส่วนใหญ่ขึ้นอยู่กับสาขาการเกษตรมากที่สุด รองลงมาเป็นสาขาค้าส่ง และค้าปลีก และสาขาบริการ ● ประชาชนประกอบอาชีพเป็นผู้ปฏิบัติงานที่มีฝีมือการเกษตร ๔๐.๒% รองลงมาเป็น พนักงานบริการและพนักงานในร้านค้า และตลาด ๑๘.๒ % และด้านการขาย และการให้บริการ ๑๒.๕๐ % ● แรงงานที่ไม่มีการศึกษามีจำนวน ๓๓,๓๐๕ คน หรือ ๑๘.๙๓ % โดยภาพรวม ต่ำกว่ามัธยมศึกษาตอนต้น - ต่ำกว่าประถมศึกษา ๙๑,๖๖๖ คน หรือ ๒๓.๕๔% เป็นที่น่าสังเกตว่า แรงงานอาชีพมีเพียง ๓๔๙๖ คน หรือ ๑.๕๑ % สาเหตุจากศึกษาต่อสูงขึ้น
<p>จังหวัดพิษณุโลก</p>	<ul style="list-style-type: none"> ● รายได้เฉลี่ยต่อหัว ๑๐๔,๑๗๕ บาทต่อคนต่อปี เป็นอันดับ ๓๘ ของประเทศ (๒๕๖๐) ● จังหวัดพิษณุโลก มีจำนวนโรงงานอุตสาหกรรมที่จดทะเบียนและได้รับอนุญาตให้ประกอบกิจการ รวมทั้งสิ้น ๓๖ แห่ง มีโรงงานอุตสาหกรรมขนาดใหญ่ ขนาดกลาง และขนาดเล็ก ● จังหวัดพิษณุโลกมีลักษณะทางกายภาพที่เหมาะสมสำหรับการทำ การเกษตร พืชเศรษฐกิจที่สำคัญได้แก่ ข้าว มันสำปะหลัง ข้าวโพดเลี้ยง




สัตว์ มะม่วง ยางพารา มีพืชไร่นิยมปลูกกันมาก เช่น ข้าวโพดเลี้ยงสัตว์ มันสำปะหลัง อ้อยโรงงาน ถั่วเหลือง ถั่วเขียว ถั่วลิสง ฯลฯ ส่วนไม้ผลและไม้ยืนต้นที่นิยมปลูก เช่น มะม่วง ลำไย มะขามหวาน กล้วยน้ำว่า สับปะรด ฯลฯ สำหรับพืชผักที่นิยมปลูกกันมาก ได้แก่ ถั่วฝักยาว คื่นช่าย ผักบุ้งจีน กวางตุ้ง ข้าวโพดหวาน เป็นต้น ด้านปศุสัตว์ การทำปศุสัตว์ ได้แก่การเลี้ยงโคเนื้อ กระบือ สุกร และสัตว์ปีก

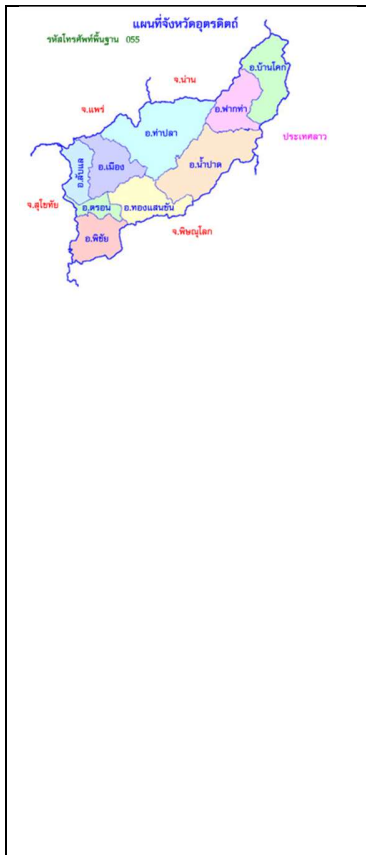
- มีโรงงานอุตสาหกรรมขนาดใหญ่ ขนาดกลาง และขนาดเล็ก และมีโรงสีข้าว มีจำนวนมากที่สุด สถานประกอบการอุตสาหกรรม มีจำนวนทั้งสิ้น ๓๖ แห่ง
- ประชากรอายุ ๑๕ ปีขึ้นไปมีจำนวน ๓๔๐,๖๕๐ คน เป็นผู้อยู่ในกำลังแรงงาน จำนวน ๔๘๖,๕๕๑ คนว่างงาน จำนวน ๖๓๘๑ คน
- ผลิตภัณฑ์หรือสินค้าที่มีชื่อเสียง การแปรรูปผลไม้ (กล้วย)
- รายได้ส่วนใหญ่ขึ้น - ๙ - ษาการเกษตรมากที่สุด รองลงมาเป็นสาขาค้าส่ง และค้าปลีก บริการ
- ประชาชนประกอบอาชีพเป็นผู้ปฏิบัติงานที่มีฝีมือการเกษตร ๓๓.๙๔% รองลงมาเป็นพนักงานบริการและพนักงานในร้านค้าและตลาด ๑๙.๒๙ % และด้านการขาย และการให้บริการ ๑๖.๔๐ % และพนักงานบริการและพนักงานในร้านค้า และตลาด
- แรงงานที่ไม่มีการศึกษามีจำนวน ๓๓,๙๔๙ คน หรือ ๔.๕๘ % โดยภาพรวม ต่ำกว่ามัธยมศึกษาตอนต้น - ต่ำกว่าประถมศึกษา ๒๒๕,๕๕๐ คน หรือ ๓๐.๕๖% เป็นที่น่าสังเกตว่า แรงงานอาชีวะมีเพียง ๒๖,๐๑๓ คน หรือ ๓.๕๑ % สาเหตุจากศึกษาต่อสูงขึ้น



จังหวัดเพชรบูรณ์

- รายได้เฉลี่ยต่อหัว ๘๔,๐๕๘ บาทต่อคนต่อปี เป็นอันดับ ๕๔ ของประเทศ
- จังหวัดเพชรบูรณ์มีจำนวนอุตสาหกรรมที่จดทะเบียนและได้รับอนุญาตให้ประกอบกิจการ รวมทั้งสิ้น ๕๕ โรงงาน
- ประชากรอายุ ๑๕ ปีขึ้นไปมีจำนวน ๓๓๙,๑๕๘ คน เป็นผู้อยู่ในกำลังแรงงาน จำนวน ๔๗๖,๓๖๑ คนว่างงาน จำนวน ๓,๔๙๐ คน
- รายได้ส่วนใหญ่ขึ้นอยู่กับสาขาการเกษตรมากที่สุด รองลงมาเป็นสาขาค้าส่ง และค้าปลีก และสาขาบริการ
- อาชีพหลักและสำคัญเกษตรกรทำการเพาะปลูก เลี้ยงสัตว์ และอาชีพหัตถกรรม
- ผลิตภัณฑ์หรือสินค้าที่มีชื่อเสียงมะขามหวาน ผลิตภัณฑ์แปรรูปเมี่ยงหนาว
- พืชเศรษฐกิจที่สำคัญข้าว ข้าวนาปี ข้าวโพดเลี้ยงสัตว์ ถั่วเขียวถั่วลิสง และข้าวฟ่าง

	<ul style="list-style-type: none"> ● ประชาชนประกอบอาชีพเป็นผู้ปฏิบัติงานที่มีฝีมือการเกษตร ๔๖.๒% รองลงมาเป็นกรขายส่ง ๑๘% และการผลิต ๘.๗ % ● แรงงานที่ไม่มีการศึกษามีจำนวน ๔๓,๓๕๖ คน หรือ ๖.๔๔% โดยภาพรวมต่ำกว่ามัธยมศึกษาตอนต้น - ต่ำกว่าประถมศึกษา ๒๕๖,๒๒๐ คน หรือ ๓๔.๖๖% เป็นที่น่าสังเกตว่า แรงงานอาชีพนี้มีเพียง ๑๘,๕๗๑ คน หรือ ๒.๕๑% สาเหตุจากศึกษาต่อสูงขึ้น
<p>จังหวัดสุโขทัย</p>  <p>แผนที่จังหวัดสุโขทัย จังหวัดที่ติดกัน 055</p> <p>จังหวัดสุโขทัยประกอบด้วยอำเภอ: อ.ศรีสัชนาลัย, อ.ศรีนคร, อ.สวรรคโลก, อ.ศรีสำโรง, อ.บ้านด่านลานทอย, อ.เมือง, อ.คีรีมาศ, อ.โกสัมพีนคร, อ.ศรีนคร, อ.ศรีสัชนาลัย, อ.ศรีนคร, อ.สวรรคโลก, อ.ศรีสำโรง, อ.บ้านด่านลานทอย, อ.เมือง, อ.คีรีมาศ, อ.โกสัมพีนคร</p>	<ul style="list-style-type: none"> ● รายได้เฉลี่ยต่อหัว ๗๓,๒๕๑ บาทต่อคนต่อปี เป็นอันดับ ๕๙ ของประเทศ (๒๕๖๐) ● ประชากรของจังหวัดสุโขทัยที่อยู่ในวัยแรงงาน โดยมีอายุตั้งแต่ ๑๕ ปีขึ้นไป มีจำนวนทั้งสิ้น ๕๑๑,๓๗๒ คน เป็นผู้อยู่ในกำลังแรงงาน จำนวน ๓๓๒,๔๐๘ คน ผู้ว่างงาน ๖๗๗๘ คน ● พืชไรที่สำคัญของ - ๑๐ - ไร่ที่มีการเพาะปลูกกันมาก ได้แก่ อ้อย ข้าวโพดเลี้ยงสัตว์ ไร่หลัง ถั่วเขียวฝักดำถั่วฝักยาว ยาสูบเบอร์เลย์ ● จังหวัดสุโขทัย มีจำนวนโรงงานอุตสาหกรรมทั้งหมดในปี ๒๕๖๑ รวม ๘ แห่ง โดยอุตสาหกรรมที่มีมากเป็นอันดับหนึ่ง ได้แก่ อุตสาหกรรมการเกษตร รองลงมา คือ อุตสาหกรรมขนส่ง และอุตสาหกรรมโลหะ ● รายได้ที่มีสัดส่วนการผลิตมากที่สุดสามลำดับแรก ได้แก่ สาขาเกษตรกรรมล่าสัตว์และการป่าไม้ ๓๑.๘๑% รองลงมาสาขาศึกษา ๑๒.๘๗% และสาขากาชาดปลีก ขายส่งและซ่อมแซมฯ ๑๑.๓๒% ● อาชีพหลักและสำคัญเกษตรกรรม ทำการเพาะปลูก เลี้ยงสัตว์ และอาชีพหัตถกรรม ● ผลิตภัณฑ์หรือสินค้าที่มีชื่อเสียงผ้าขึ้นตีนจก เครื่องทองสุโขทัย และขนมหวาน ● ประชาชนประกอบอาชีพ เป็นผู้ปฏิบัติงานการเกษตร จำนวน๓๘.๑๐% รองลงมาเป็นผู้พนักงานบริการประจำร้านค้าและตลาด จำนวน ๒๓.๘% และลูกจ้างรัฐบาล ๑๕.๑% ● ประชากรอายุ ๑๕ ปีขึ้นไป ทำงานส่วนตัวมากที่สุด จำนวน ๑๐๙,๔๔๒ คน หรือ ๔๓.๒๐% รองลงมาช่วยธุรกิจครัวเรือน จำนวน ๗๒,๖๖๓ คน หรือ ๒๘.๖๙% ● แรงงานที่ไม่มีการศึกษามีจำนวน ๑๔,๓๒๙ คน หรือ ๒.๘ % โดยภาพรวมต่ำกว่ามัธยมศึกษาตอนต้น - ต่ำกว่าประถมศึกษา ๑๘๔,๕๗๙๖๑ คน หรือ ๓๖.๑๓% เป็นที่น่าสังเกตว่า แรงงานอาชีพนี้มีเพียง ๑๓,๕๗๗ คน หรือ ๒.๖๖% สาเหตุจากศึกษาต่อสูงขึ้น
<p>จังหวัดอุดรธานี</p>	<ul style="list-style-type: none"> ● รายได้เฉลี่ยต่อหัว ๘๗,๙๘๒ บาทต่อคนต่อปี เป็นอันดับ ๕๒ ของประเทศ (๒๕๖๐) ● จังหวัดอุดรธานีมีจำนวนโรงงานอุตสาหกรรมที่จดทะเบียนและได้รับอนุญาตให้ประกอบกิจการ รวมทั้งสิ้น ๑๘ โรงงาน



- ประชากรอายุ ๑๕ ปีขึ้นไป มีจำนวน ๓๖๒,๔๕๐ คน เป็นผู้อยู่ในกำลังแรงงาน จำนวน ๒๑๗,๙๙๑ คนว่างงาน จำนวน ๓๓๙๕ คน
- รายได้ที่มีสัดส่วนการผลิตมากที่สุดสามลำดับแรก สาขาการเกษตร การอุตสาหกรรม การประมง
- อาชีพหลักและสำคัญเกษตรกรรม ทำการเพาะปลูก เลี้ยงสัตว์ และอาชีพหัตถกรรม
- ผลิตภัณฑ์หรือสินค้าที่มีชื่อเสียง สินค้าผ้าพื้นเมือง การแปรรูปผลไม้
- พืชเศรษฐกิจของจังหวัดที่สำคัญคือ กล้วยไม้มีการปลูกมากที่สุดในประเทศ นอกจากนี้ก็มีทุเรียน เงาะ มังคุด สับปะรด ลำไย ส่วนพืชไร่ที่เป็นพืชเศรษฐกิจคือ ข้าว อ้อย ข้าวโพด กระเทียม ถั่วต่าง ๆ และยาสูบ
- ประชาชนประกอบอาชีพเป็นผู้ปฏิบัติงานที่มีฝีมือการเกษตรและการประมง จำนวน ๘๒,๓๙๒ คน หรือ ๓๗.๓๒% รองลงมาเป็นผู้พนักงานบริการประจำร้านค้าและตลาด - ๑๑ - ๑๕,๕๘๗ คน หรือ ๑๖.๑% และผู้ปฏิบัติงานด้านความสามารถ จำนวน ๒๘,๗๐๐ คน หรือ ๑๓ %
 - แรงงานที่ไม่มีการศึกษามีจำนวน ๑๐,๘๘๕ คน หรือ ๓.๐๑% โดยภาพรวมต่ำกว่ามัธยมศึกษาตอนต้น - ต่ำกว่าประถมศึกษา ๑๒๒,๙๓๑ คน หรือ ๓๓.๙๑% เป็นที่น่าสังเกตว่า แรงงานอาชีพจะมีเพียง ๑๓,๔๒๖ คน หรือ ๓.๗๐ % สาเหตุจากศึกษาต่อสูงขึ้น

ที่มา สำนักงานสถิติแห่งชาติ, ๒๕๖๒, สำนักงานคณะกรรมการพัฒนาการเศรษฐกิจ และสังคมแห่งชาติ, ๒๕๖๒

๑.๑.๗ ข้อมูลด้านการศึกษา

๑.๑.๗.๑ จำนวนประชากรวัยเรียนอายุ ๓-๒๑ ปี ปีการศึกษา ๒๕๖๒ กลุ่มจังหวัดภาคเหนือตอนล่าง ๑ จังหวัดตาก พิชณุโลก เพชรบูรณ์ สุโขทัย และอุตรดิตถ์ ปฐมวัย มีจำนวน ๑๐๙,๓๗๘ คน ประถมศึกษาจำนวน ๒๔๑,๙๗๐ คน มัธยมศึกษาตอนต้นจำนวน ๑๒๖,๗๓๓ คน มัธยมศึกษาตอนปลายจำนวน ๑๒๔,๑๑๒ คน และอุดมศึกษาจำนวน ๑๘๘,๙๖๖ คน รวม ๗๙๑,๑๕๙ คน จังหวัดเพชรบูรณ์ มีประชากรวัยเรียนระดับประถมศึกษามากที่สุด ๖๘,๗๒๔ คน คิดเป็น ๒๘.๕๐% รองลงไปเป็นจังหวัดพิชณุโลก ตาก สุโขทัย และอุตรดิตถ์ ตามลำดับ

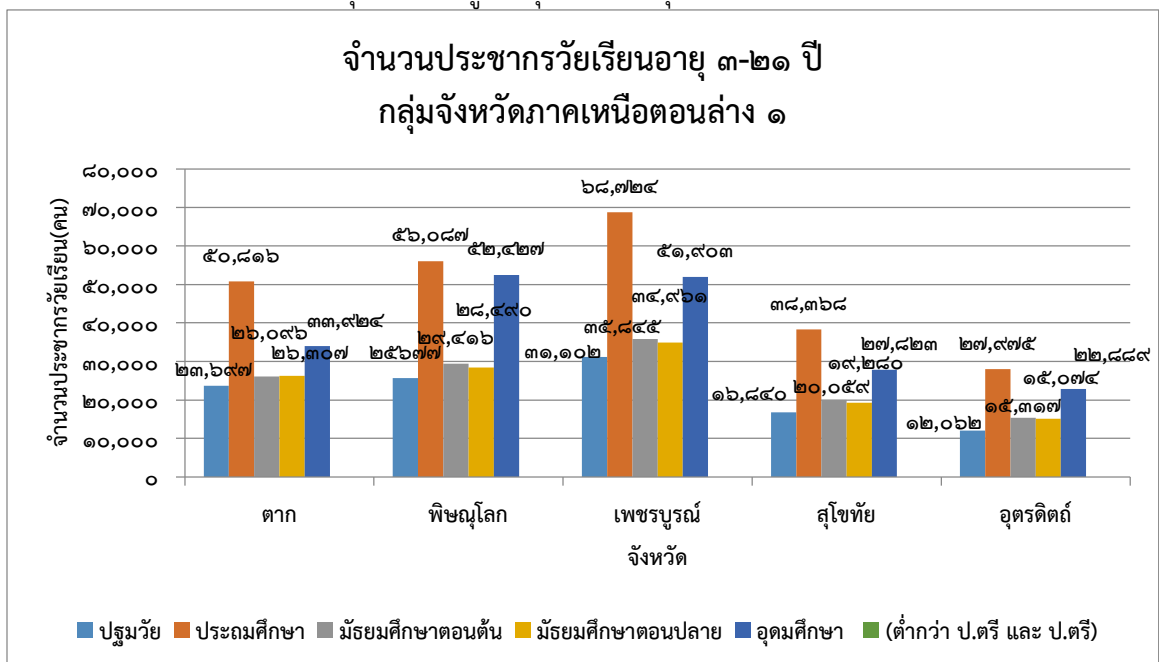
ตาราง ๑.๔ จำนวนประชากรวัยเรียนอายุ ๓-๒๑ ปี ปีการศึกษา ๒๕๖๒ กลุ่มจังหวัดภาคเหนือตอนล่าง ๑ จังหวัดตาก พิชณุโลก เพชรบูรณ์ สุโขทัย และอุตรดิตถ์

วัย/ช่วงอายุ		จำนวนประชากรวัยเรียนอายุ ๓-๒๑ ปี (คน)					
		ตาก	พิชณุโลก	เพชรบูรณ์	สุโขทัย	อุตรดิตถ์	รวม
ปฐมวัย	๓-๕ ปี	๒๓,๖๙๗	๒๕๖๗๗	๓๑,๑๐๒	๑๖,๘๔๐	๑๒,๐๖๒	๑๐๙,๓๗๘
ประถมศึกษา	๖-๑๑ ปี	๕๐,๘๑๖	๕๖,๐๘๗	๖๘,๗๒๔	๓๘,๓๖๘	๒๗,๙๗๕	๒๔๑,๙๗๐

มัธยมศึกษาตอนต้น	๑๒-๑๔ ปี	๒๖,๐๙๖	๒๙,๔๑๖	๓๕,๘๕๕	๒๐,๐๕๙	๑๕,๓๑๗	๑๒๖,๗๓๓
มัธยมศึกษาตอนปลาย	๑๕-๑๗ ปี	๒๖,๓๐๗	๒๘,๔๙๐	๓๔,๙๖๑	๑๙,๒๘๐	๑๕,๐๗๔	๑๒๔,๑๑๒
อุดมศึกษา (ต่ำกว่า ปตรี และ ปตรี)	๑๘-๒๑ ปี	๓๓,๙๒๔	๕๒,๔๒๗	๕๑,๙๐๓	๒๗,๘๒๓	๒๒,๘๘๙	๑๘๘,๙๖๖
รวมทั้งสิ้น		๑๖๐,๘๔๐	๑๙๒,๐๙๗	๒๒๒,๕๓๕	๑๒๒,๓๗๐	๙๓,๓๑๗	๗๙๑,๑๕๙

- ๑๒ -

แผนภูมิ ๑.๔ จำนวนประชากรวัยเรียนอายุ ๓-๒๑ ปี ปีการศึกษา ๒๕๖๒ กลุ่มจังหวัดภาคเหนือตอนล่าง ๑ จังหวัดตาก พิชญโลภ เพชรบูรณ์ สุโขทัย และอุตรดิตถ์



ที่มา : กรมการปกครอง http://stat.dopa.go.th/stat/statnew/upstat_age_disp.php , ธันวาคม ๒๕๖๑

๑.๑.๗.๒ จำนวนนักเรียนนักศึกษาจำแนกตามระดับการศึกษา ปีการศึกษา ๒๕๖๒ กลุ่มจังหวัดภาคเหนือตอนล่าง ๑ จังหวัดตาก พิชณุโลก เพชรบูรณ์ สุโขทัย และอุตรดิตถ์ ก่อนประถมศึกษา มีจำนวน ๑๐๐,๓๑๒ คน ประถมศึกษาจำนวน ๒๔๒,๙๕๐ คน มัธยมศึกษาจำนวน ๒๑๘,๔๖๓ คน ปวช.จำนวน ๒๙,๙๔๗ คน ปวส. จำนวน ๑๗,๔๔๘ คน ปริญญาตรีจำนวน ๖๒,๕๖๖ คน ประกาศนียบัตรบัณฑิตจำนวน ๒๐๘ คน ปริญญาโทจำนวน ๒,๔๕๕ คน ประกาศนียบัตรบัณฑิตชั้นสูงจำนวน ๑ คน ปริญญาเอกจำนวน ๘๗๓ คน รวม ๗๙๓,๖๓๐ คน จังหวัดเพชรบูรณ์ มีจำนวนนักเรียนนักศึกษาในระดับศึกษามากที่สุดจำนวน ๖๔,๕๖๒ คน คิดเป็น ๒๖.๕๘ % รองลงไปเป็นจังหวัดตาก พิชณุโลก สุโขทัย และอุตรดิตถ์ ตามลำดับ

- ๑๓ -

ตาราง ๑.๕ จำนวนนักเรียนนักศึกษาจำแนกตามระดับการศึกษา ปีการศึกษา ๒๕๖๒

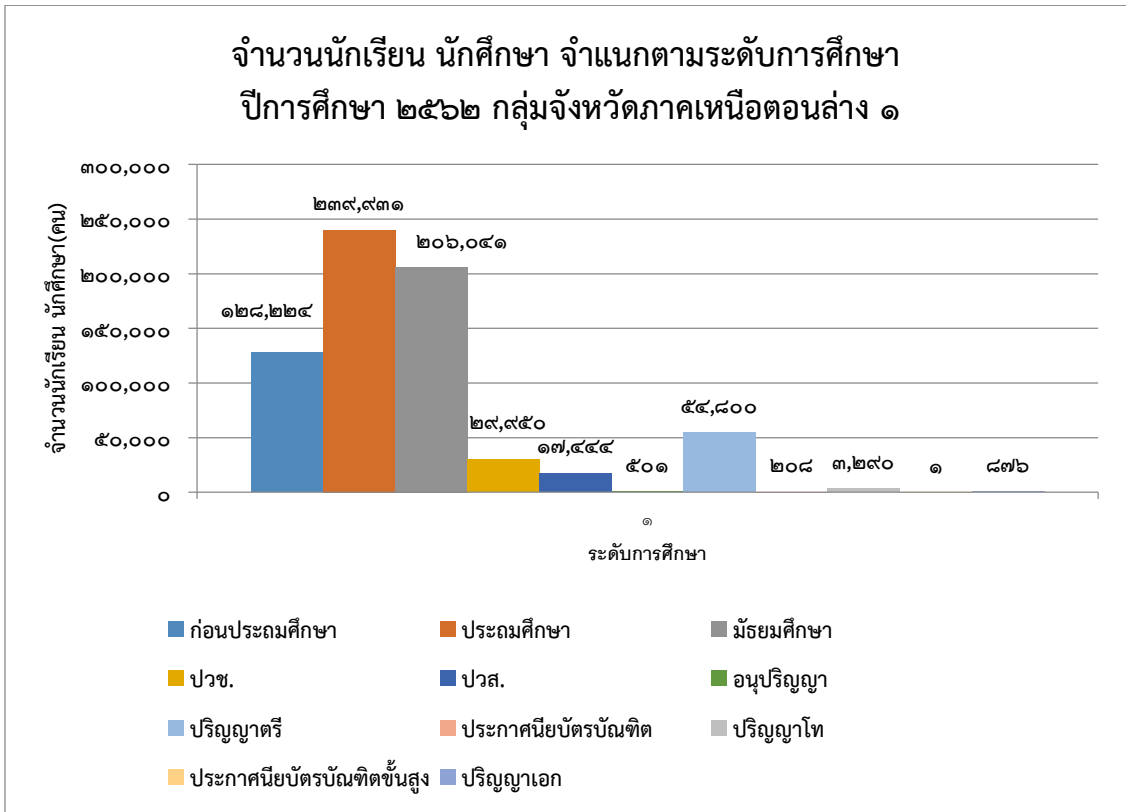
กลุ่มจังหวัดภาคเหนือตอนล่าง ๑ จังหวัดตาก พิชณุโลก เพชรบูรณ์ สุโขทัย และอุตรดิตถ์

ระดับการศึกษา	จำนวนนักเรียนนักศึกษาจำแนกตามระดับการศึกษา (คน)					
	ตาก	พิชณุโลก	เพชรบูรณ์	สุโขทัย	อุตรดิตถ์	รวม
การศึกษาขั้นพื้นฐาน						
● ก่อนประถมศึกษา	๓๑,๔๑๘	๒๘,๙๑๑	๓๓,๔๐๒	๒๐,๕๙๓	๑๓,๙๐๐	๑๒๘,๒๒๔
● ประถมศึกษา	๕๘,๖๒๙	๕๓,๔๔๓	๖๔,๕๖๒	๓๖,๗๒๗	๒๖,๕๗๐	๒๓๙,๙๓๑
● มัธยมศึกษา	๓๖,๗๖๔	๕๑,๘๘๘	๕๙,๑๕๘	๓๓,๒๐๗	๒๕,๐๒๔	๒๐๖,๐๔๑
- มัธยมศึกษาตอนต้น	๒๔,๔๖๘	๓๑,๓๙๔	๓๖,๔๓๘	๒๐,๓๒๙	๑๕,๘๖๗	๑๒๘,๔๙๖
- มัธยมศึกษาตอนปลาย	๑๒,๒๙๖	๒๐,๔๙๔	๒๒,๗๒๐	๑๒,๘๗๘	๙,๑๕๗	๗๗,๕๔๕
อาชีวศึกษา						
● ปวช.	๔,๑๘๕	๗,๐๓๘	๘,๐๒๔	๔,๖๒๗	๖,๐๗๖	๒๙,๙๕๐
● ปวส.	๑,๖๒๓	๕,๘๙๐	๔,๒๑๑	๒,๓๗๐	๓,๓๕๐	๑๗,๔๔๔
อุดมศึกษา						
● อนุปริญญา	๕๐๑	๐	๐	๐	๐	๕๐๑
● ปริญญาตรี	๔,๔๘๗	๓๔,๘๐๔	๗,๑๘๓	๑,๐๕๖	๗,๒๗๐	๕๔,๘๐๐

● ประกาศนียบัตรบัณฑิต	๐	๒๐๘	๐	๐	๐	๒๐๘
● ปริญญาโท	๙๗๕	๒,๒๗๙	๑๗	๐	๑๙	๓,๒๙๐
● ประกาศนียบัตรบัณฑิตชั้น สูง	๐	๑	๐	๐	๐	๑
● ปริญญาเอก	๑๖	๘๕๐	๓	๐	๗	๘๗๖
รวม	๑๓๘,๕๙๘	๑๘๕,๓๑๒	๑๗๖,๕๖๐	๙๘,๕๘๐	๘๒,๒๑๖	๖๘๑,๒๖๖

- ๑๔ -

แผนภูมิ ๑.๕ จำนวนนักเรียนนักศึกษาจำแนกตามระดับการศึกษา ปีการศึกษา ๒๕๖๑ กลุ่มจังหวัด
ภาคเหนือตอนล่าง ๑ จังหวัดตาก พิษณุโลก เพชรบูรณ์ สุโขทัย และอุตรดิตถ์



ที่มา : สำนักงานศึกษาธิการจังหวัดในเขตตรวจราชการที่ ๑๗ ,๒๕๖๒, สำนักงานคณะกรรมการการอุดมศึกษา ๒๕๕๒

๑.๑.๗.๓ จำนวนนักเรียนและครูระดับการศึกษาขั้นพื้นฐานจำแนกตามระดับการศึกษารายสังกัดการศึกษา ๒๕๖๒ กลุ่มจังหวัดภาคเหนือตอนล่าง ๑ จังหวัดตาก พิชณุโลก เพชรบูรณ์ สุโขทัย และอุตรดิตถ์ ก่อนประถมศึกษาจำนวน ๑๒๘,๒๒๔ คน ประถมศึกษาจำนวน ๒๓๙,๘๓๑ คน มัธยมศึกษาตอนต้นจำนวน ๑๒๖,๐๗๖ คน มัธยมศึกษาตอนปลายจำนวน ๗๗,๕๔๕ คน ปวช.จำนวน ๒๙,๙๕๗ คน ปวส.จำนวน ๑๗,๔๔๔ คน ครูและพนักงานสายการสอนจำนวน ๓๘,๑๐๗ คน รวม ๖๕๗,๑๗๕ คน จังหวัดเพชรบูรณ์ มีนักเรียนในระดับประถมศึกษามากที่สุดจำนวน ๖๔,๕๖๒ คน คิดเป็น ๒๖.๙๑ % รองลงไปเป็นจังหวัดตาก พิชณุโลก สุโขทัยและอุตรดิตถ์ ตามลำดับ

ตาราง ๑.๖ จำนวนนักเรียนและครูระดับการศึกษาขั้นพื้นฐานจำแนกตามระดับการศึกษารายสังกัด

ปีการศึกษา ๒๕๖๒ กลุ่มจังหวัดภาคเหนือตอนล่าง ๑ จังหวัดตาก พิชณุโลก เพชรบูรณ์ สุโขทัย และอุตรดิตถ์

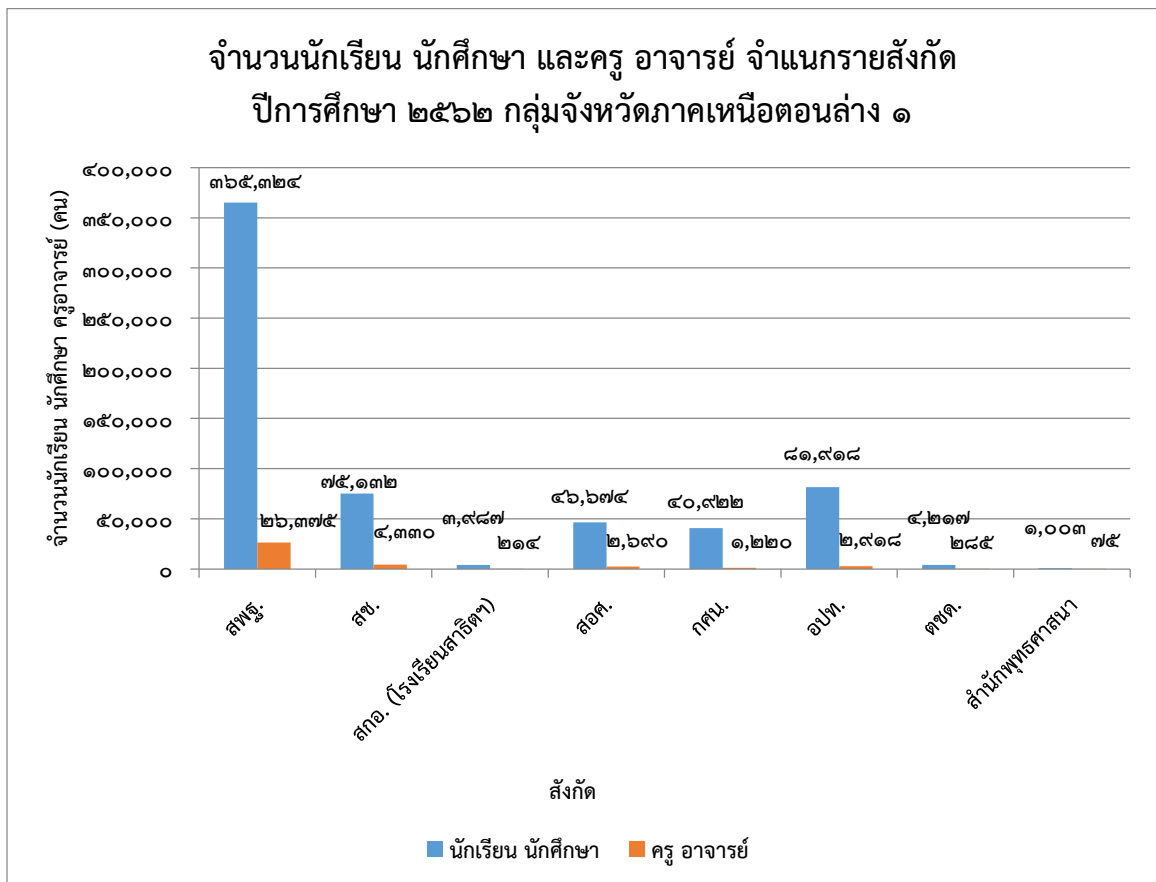
จังหวัด	สังกัด	จำนวนนักเรียนนักศึกษาจำแนกตามระดับการศึกษา (คน)						จำนวนครู (คน)
		ก่อนประถมศึกษา	ประถมศึกษา	มัธยมศึกษาตอนต้น	มัธยมศึกษาตอนปลาย	ปวช.	ปวส.	
ตาก	กระทรวงศึกษาธิการ							
	- สพฐ.	๑๓,๐๖๘	๔๐,๔๔๒	๑๘,๑๐๓	๗,๘๐๒	๐	๐	๕,๓๖๐
	- สช.	๔,๑๐๓	๘,๐๘๔	๑,๘๖๗	๖๘๒	๐	๐	๕๗๘
	- สกอ.(โรงเรียนสาธิตฯ)	๐	๐	๐	๐	๐	๐	๐
	- สอศ.	๐	๐	๐	๐	๔,๑๘๕	๑,๖๒๓	๓๗๐
	- กศน.	๐	๒,๔๐๕	๒,๔๐๒	๓,๑๐๗	๐	๐	๔๓๖
	- สนิ.	๑๓,๑๖๙	๕,๑๖๑	๑,๖๑๒	๗๐๕	๐	๐	๑,๒๑๑
	- สศช. กองบัญชาการ ตำรวจตระเวน ชายแดน (โรงเรียน ตชด.)	๑,๐๗๘	๒,๕๓๗	๒๕๘	๐	๐	๐	๒๒๐
-โรงเรียนพระปริยัติธรรม แผนกสามัญ ศึกษา	๐	๐	๒๒๖	๐	๐	๐	๑๒	
รวมตาก(๑๓๒,๖๑๙)	๓๑,๔๑๘	๕๘,๖๒๙	๒๔,๔๖๘	๑๒,๒๙๖	๔,๑๘๕	๑,๖๒๓	๘,๑๘๗	
พิษณุโลก								
	- สพฐ.	๑๒,๓๓๙	๔๐,๓๐๒	๒๓,๙๘๑	๑๓,๕๑๑	๐	๐	๖,๙๕๒
	- สช.	๔,๘๕๔	๙,๒๑๒	๑,๙๔๓	๗๗๐	๐	๐	๑,๔๑๖
	- สกอ.(โรงเรียนสาธิตฯ)	๒๙๖	๔๖๖	๖๙๒	๖๓๔	๐	๐	๑๕๘
- สอศ.	๐	๐	๐	๐	๗,๐๓๘	๕,๘๙๐	๗๐๓	

จังหวัด	สังกัด	จำนวนนักเรียนนักศึกษาจำแนกตามระดับการศึกษา (คน)						จำนวนครู (คน)
		ก่อนประถมศึกษา	ประถมศึกษา	มัธยมศึกษาตอนต้น	มัธยมศึกษาตอนปลาย	ปวช.	ปวส.	
	- กศน.	๐	๓๓๗	๓,๑๖๒	๕,๐๖๑	๐	๐	๒๑๐
	- สศ.	๑๑,๓๗๔	๓,๐๑๙	๑,๓๘๔	๕๑๘			๒๗๐
	- สตช. กองบัญชาการ ตำรวจตระเวน ชายแดน (โรงเรียน ตชด.)	๔๘	๑๐๗	๐	๐	๐	๐	๓๖
	- โรงเรียนพระปริยัติธรรม แผนกสามัญ ศึกษา	๐	๐	๒๓๒	๐	๐	๐	๕๒
	รวม (พิเศษโลก) (๑๔๗,๑๗๐)	๒๘,๙๑๑	๕๓,๔๔๓	๓๑,๓๙๔	๒๐,๔๙๔	๗,๐๓๘	๕,๘๙๐	๙,๗๙๗
เพชรบูรณ์	- สพฐ.	๑๓,๑๘๗	๔๓,๐๑๗	๒๕,๔๕๘	๑๓,๗๙๒	๐	๐	๗,๑๙๖
	- สช.	๘,๓๓๓	๑๘,๖๘๓	๕,๐๗๐	๑,๕๘๖	๐	๐	๑,๙๘๘
	- สกอ.(โรงเรียนสาธิตฯ)	๐	๐	๐	๐	๐	๐	๐
	- สอศ.	๐	๐	๐	๐	๗๗๕๔	๔๑๓๙	๗๐๐
	- กศน.	๐	๑,๐๖๒	๔,๖๐๕	๖,๗๓๙	๐	๐	๑๗๗
	- สศ.	๑๑,๘๗๑	๑,๗๖๑	๑,๐๒๔	๔๖๑	๒๖๗	๗๒	๕๕๗
	- สตช. กองบัญชาการ ตำรวจตระเวน ชายแดน (โรงเรียน ตชด.)	๑๑	๓๙	๐	๐	๐	๐	๑๐
	- โรงเรียนพระปริยัติ ธรรม แผนกสามัญ ศึกษา	๐	๐	๒๘๑	๑๔๒	๐	๐	n/a
	รวมเพชรบูรณ์ (๑๖๙,๓๕๗)	๓๓,๔๐๒	๖๔,๕๖๒	๓๖,๔๓๘	๒๒,๗๒๐	๘,๐๒๔	๔,๒๑๑	๑๐,๖๒๘

จังหวัด	สังกัด	จำนวนนักเรียนนักศึกษาจำแนกตามระดับการศึกษา (คน)						จำนวนครู (คน)
		ก่อนประถมศึกษา	ประถมศึกษา	มัธยมศึกษาตอนต้น	มัธยมศึกษาตอนปลาย (สามัญ)	ปวช.	ปวส.	
สุโขทัย	กระทรวงศึกษาธิการ							
	- สพฐ.	๗,๖๐๕	๒๘,๔๔๐	๑๕,๐๔๑	๘,๓๗๑	๐	๐	๓,๒๔๕
	- สช.	๒,๑๗๖	๒,๐๙๕	๑๓๑	๐	๐	๐	n/a
	- สกอ.(โรงเรียนสาธิตฯ)	๐	๐	๐	๐	๐	๐	๐
	- สอศ.	๐	๐	๐	๐	๔,๖๒๗	๒,๓๗๐	๕๔๖
	- กศน.	๐	๔๑๖	๒,๔๔๓	๓,๗๐๕	๐	๐	๑๓๔
	กระทรวงมหาดไทย							
	- ส.ถ.	๑๐,๘๑๒	๕,๗๗๖	๒,๖๘๐	๘๐๒	๐	๐	n/a
	สำนักงานรัฐมนตรี							
	- สตช. กองบัญชาการตำรวจตระเวนชายแดน (โรงเรียน ตชด.)	๐	๐	๐	๐	๐	๐	๐
	สำนักพระพุทธศาสนาแห่งชาติ							
- โรงเรียนพระปริยัติธรรมแผนกสามัญศึกษา	๐	๐	๓๔	๐	๐	๐	n/a	
รวมสุโขทัย(๙๕,๗๒๔)	๒๐,๕๙๓	๓๖,๗๒๗	๒๐,๓๒๙	๑๒,๘๗๘	๔,๖๒๗	๒,๓๗๐	๓,๙๒๕	
อุดรดิตถ์	กระทรวงศึกษาธิการ							
	- สพฐ.	๕,๒๖๗	๑๗,๙๗๘	๑๑,๓๖๕	๖,๒๑๘	๓๗	๐	๓,๖๒๒
	- สช.	๑,๓๕๗	๓,๑๖๖	๘๒๕	๑๘๕	๐	๐	๓๔๘
	- สกอ.(โรงเรียนสาธิตฯ)	๖๙๕	๑,๐๘๖	๑๑๘	๐	๐	๐	๕๖
	- สอศ.	๐	๐	๐	๐	๕,๖๙๘	๓,๓๕๐	๓๗๑
	- กศน.	๐	๕๒๓	๒,๐๐๖	๒,๖๐๘	๓๔๑	๐	๒๖๓
	กระทรวงมหาดไทย							
	- ส.ถ.	๖,๕๓๕	๓,๗๒๔	๑,๔๖๕	๑๔๖	๐	๐	๘๘๐
	สำนักงานรัฐมนตรี							
	- สตช. กองบัญชาการตำรวจตระเวนชายแดน (โรงเรียน ตชด.)	๕๖	๙๓	๐	๐	๐	๐	๑๙
	สำนักพระพุทธศาสนาแห่งชาติ							
- โรงเรียนพระปริยัติธรรมแผนกสามัญศึกษา	๐	๐	๘๘	๐	๐	๐	๑๑	
รวมอุดรดิตถ์(๗๔,๙๒๐)	๑๓,๙๐๐	๒๖,๕๗๐	๑๕,๘๖๗	๙,๑๕๗	๖,๐๗๖	๓,๓๕๐	๕,๕๗๐	
กลุ่มจังหวัดภาคเหนือตอนล่าง ๑	กระทรวงศึกษาธิการ							
	- สพฐ.	๕๑,๔๖๖	๑๗๐,๑๗๙	๙๓,๙๔๘	๔๙,๖๙๔	๓๗	๐	๒๖,๓๗๕
	- สช.	๒๐,๘๒๓	๔๑,๒๕๐	๙,๘๓๖	๓,๒๒๓	๐	๐	๔,๓๓๐
	- สกอ.(โรงเรียนสาธิตฯ)	๙๙๑	๑,๕๕๒	๘๑๐	๖๓๔	๐	๐	๒๑๔
	- สอศ.	๐	๐	๐	๐	๒๙,๓๐๒	๑๗,๓๗๒	๒,๖๙๐
	- กศน.	๐	๔,๗๔๓	๑๔,๖๑๘	๒๑,๒๒๐	๓๔๑	๐	๑,๒๒๐

	กระทรวงมหาดไทย							
	- สถ.	๕๓,๗๖๑	๑๙,๔๔๑	๕,๗๔๕	๒,๖๓๒	๒๖๗	๗๒	๒,๙๑๘
	สำนักนายกรัฐมนตรี							
	- สตช. กองบัญชาการ ตำรวจตระเวนชายแดน (โรงเรียน ตชด.)	๑,๑๘๓	๒,๗๗๖	๒๕๘	๐	๐	๐	๒๘๕
	สำนักพระพุทธศาสนาแห่งชาติ							
- โรงเรียนพระปริยัติธรรม แผนกสามัญศึกษา	๐	๐	๘๖๑	๑๔๒	๐	๐	๗๕	
รวมกลุ่มจังหวัด ภาคเหนือตอนล่าง ๑	๑๒๘,๒๒๔	๒๓๙,๘๓๒	๑๒๖,๐๗๖	๗๗,๕๔๕	๒๙,๙๔๗	๑๗,๔๔๔	๓๘,๑๐๗	

แผนภูมิ ๑.๖ จำนวนนักเรียนและครูระดับการศึกษาขั้นพื้นฐานจำแนกตามระดับการศึกษารายสังกัด
ปีการศึกษา ๒๕๖๑ กลุ่มจังหวัดภาคเหนือตอนล่าง ๑ จังหวัดตาก พิชณุโลก เพชรบูรณ์ สุโขทัย และอุตรดิตถ์



ที่มา : สำนักงานศึกษาธิการจังหวัดในเขตตรวจราชการที่ ๑๗ ,๒๕๖๒

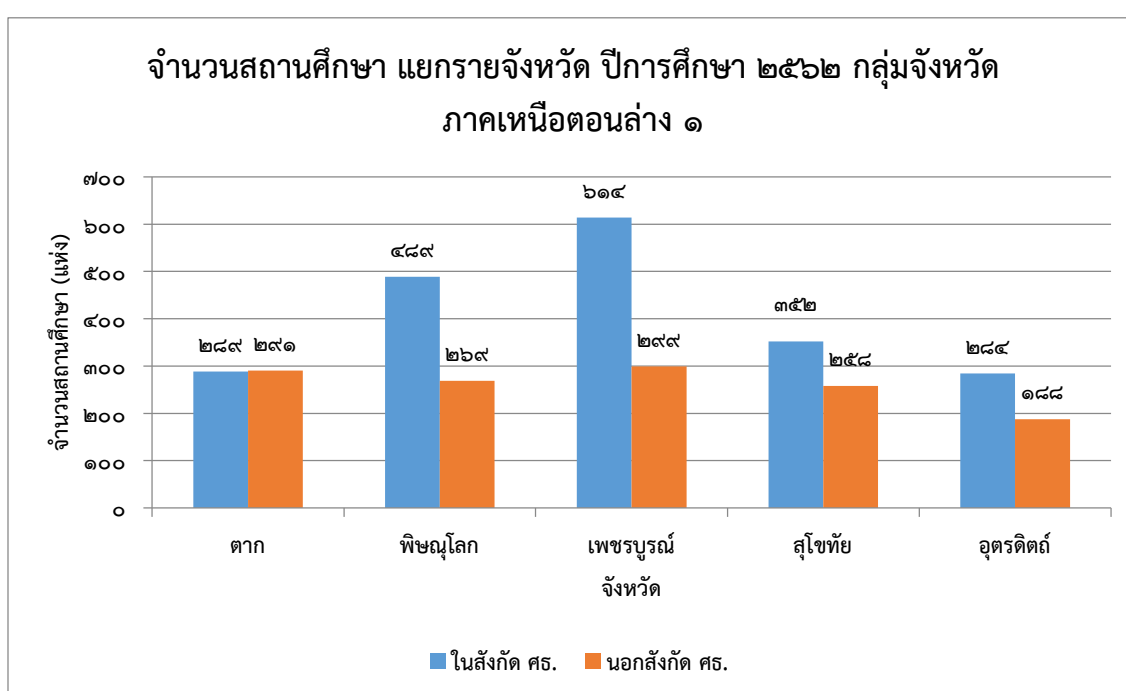
๑.๑.๗.๔ จำนวนสถานศึกษาในระบบโรงเรียนปีการศึกษา ๒๕๖๒ จำแนกรายสังกัด กลุ่มจังหวัดภาคเหนือตอนล่าง ๑ จังหวัดตาก พิษณุโลก เพชรบูรณ์ สุโขทัย และอุตรดิตถ์ สำนักงานคณะกรรมการการศึกษาขั้นพื้นฐานมีจำนวน ๑,๘๐๙ แห่ง สำนักงานคณะกรรมการการอาชีวศึกษาจำนวน ๓๘ แห่ง สำนักงานคณะกรรมการส่งเสริมการศึกษาเอกชนจำนวน ๑๒๑ แห่ง สำนักงานการศึกษานอกระบบและการศึกษาตามอัธยาศัย จำนวน ๔๘ แห่ง การศึกษาพิเศษจำนวน ๘ แห่ง สำนักพระพุทธศาสนาแห่งชาติ จำนวน ๑๔ แห่ง โรงเรียนสาธิต จำนวน ๔ แห่ง โรงเรียนตำรวจตระเวนชายแดนจำนวน ๓๓ แห่ง สำนักงานคณะกรรมการการอุดมศึกษา จำนวน ๑๗ แห่ง สำนักงานส่งเสริมการปกครองส่วนท้องถิ่นจำนวน ๑,๒๓๗ แห่ง สถาบันพระบรมราชชนก จำนวน ๒ แห่ง กระทรวงการท่องเที่ยวและกีฬา จำนวน ๒ แห่ง รวม ๓,๓๓๓ แห่ง จังหวัดเพชรบูรณ์ มีจำนวนสถานศึกษาในระบบโรงเรียนสังกัดสำนักงานคณะกรรมการการศึกษาขั้นพื้นฐานมากที่สุดจำนวน ๕๓๑ แห่ง คิดเป็น ๓๑.๘๗ % รองลงไปเป็นจังหวัดพิษณุโลก สุโขทัย อุตรดิตถ์ และตาก ตามลำดับ

ตาราง ๑.๗ จำนวนสถานศึกษาในระบบโรงเรียน ประจำปีการศึกษา ๒๕๖๒ จำแนกรายสังกัดกลุ่มจังหวัดภาคเหนือตอนล่าง ๑ จังหวัดตาก พิษณุโลก เพชรบูรณ์ สุโขทัย และอุตรดิตถ์

ระดับการศึกษา	จำนวนสถานศึกษาในระบบโรงเรียน (แห่ง)					
	ตาก	พิษณุโลก	เพชรบูรณ์	สุโขทัย	อุตรดิตถ์	รวม
สำนักงานคณะกรรมการการศึกษาขั้นพื้นฐาน(สพป.)	๒๓๒	๔๐๖	๔๙๒	๒๙๘	๒๓๘	๑,๖๖๖
สำนักงานคณะกรรมการการศึกษาขั้นพื้นฐาน(สพม.)	๒๐	๓๙	๓๙	๒๗	๑๘	๑๔๓
สำนักงานคณะกรรมการการอาชีวศึกษา (รัฐ)	๔	๖	๕	๖	๕	๒๖
สำนักงานคณะกรรมการการอาชีวศึกษา (เอกชน)	๑	๒	๘	๐	๑	๑๒
สำนักคณะกรรมการส่งเสริมการศึกษาเอกชน	๒๑	๒๓	๕๕	๑๒	๑๐	๑๒๑
สำนักงานการศึกษานอกระบบและการศึกษาตามอัธยาศัย (กศน.)	๙	๙	๑๑	๙	๑๐	๔๘
การศึกษาพิเศษ	๒	๒	๓	๐	๑	๘
สำนักพระพุทธศาสนาแห่งชาติ (พศ.)	๒	๓	๔	๓	๒	๑๔
โรงเรียนสาธิต	๐	๒	๑	๐	๑	๔
โรงเรียนตำรวจตระเวนชายแดน (ตชด.)	๒๓	๗	๑	๐	๒	๓๓
สำนักงานคณะกรรมการการอุดมศึกษา (สกอ.)	๓	๗	๔	๑	๒	๑๗
สำนักส่งเสริมการปกครองส่วนท้องถิ่น (อปท.)	๒๖๓	๒๕๑	๒๘๙	๒๕๓	๑๘๑	๑,๒๓๗

สถาบันพระบรมราชชนก	๐	๑	๐	๐	๑	๒
กระทรวงการท่องเที่ยวและกีฬา	๐	๐	๑	๑	๐	๒
รวม	๕๘๐	๗๕๘	๙๑๓	๖๑๐	๔๗๒	๓,๓๓๓

แผนภูมิ ๑.๗ จำนวนสถานศึกษาในระบบโรงเรียน ประจำปีการศึกษา ๒๕๖๒ จำแนกรายสังกัด
กลุ่มจังหวัดภาคเหนือตอนล่าง ๑ จังหวัดตาก พิษณุโลก เพชรบูรณ์ สุโขทัย และอุตรดิตถ์



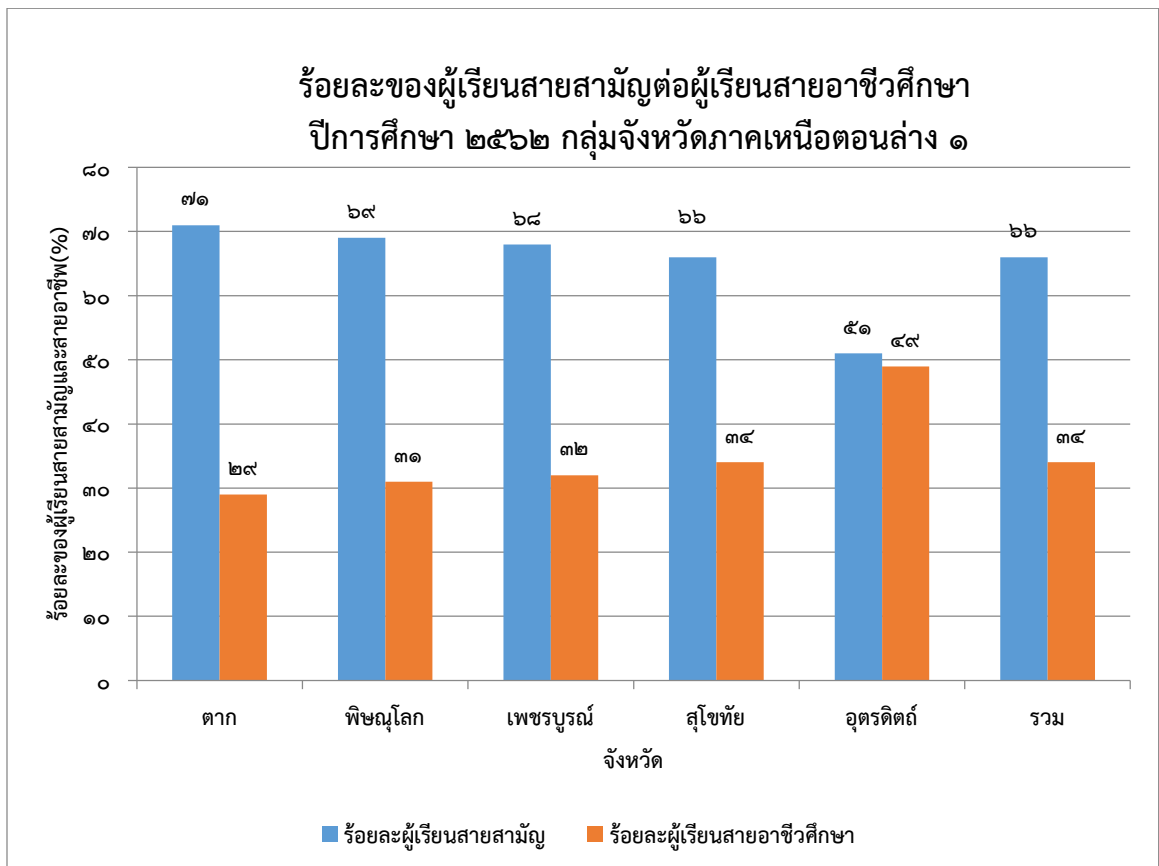
ที่มา : สำนักงานศึกษาธิการจังหวัดในเขตตรวจราชการที่ ๑๗ , ๒๕๖๒

๑.๑.๗.๕ สัดส่วนผู้เรียนสามัญศึกษาและอาชีวศึกษาทุกสังกัด ปีการศึกษา ๒๕๖๑
กลุ่มจังหวัดภาคเหนือตอนล่าง ๑ จังหวัดตาก พิษณุโลก เพชรบูรณ์ สุโขทัย และอุตรดิตถ์ สามัญศึกษา (ม.๔)
จำนวน ๒๑,๖๔๖ คน อาชีวศึกษา (ปวช.๑) จำนวน ๑๑,๑๐๓ คน รวม ๓๒,๗๔๙ คน จังหวัดเพชรบูรณ์มี
นักเรียนระดับการศึกษาสามัญศึกษา (ม.๔) มากที่สุดจำนวน ๖,๓๘๗ คน คิดเป็น ๒๙.๕๐ % รองลงไปเป็น
จังหวัดพิษณุโลก ตาก สุโขทัย และอุตรดิตถ์ ตามลำดับ

ตาราง ๑.๘ สัดส่วนผู้เรียนสามัญศึกษาและอาชีวศึกษาทุกสังกัด ปีการศึกษา ๒๕๖๒ กลุ่มจังหวัดภาคเหนือตอนล่าง ๑ จังหวัดตาก พิษณุโลก เพชรบูรณ์ สุโขทัย และอุตรดิตถ์

ระดับการศึกษา	จำนวนนักเรียน/สัดส่วนผู้เรียน(คน)					
	ตาก	พิษณุโลก	เพชรบูรณ์	สุโขทัย	อุตรดิตถ์	รวม
สามัญศึกษา (ม.๔)	๓,๙๐๘	๕,๖๗๖	๖,๓๘๗	๓,๓๒๑	๒,๓๕๔	๒๑,๖๔๖
อาชีวศึกษา (ปวช.๑)	๑,๕๘๕	๒,๕๒๗	๓,๐๐๘	๑,๗๐๑	๒,๒๘๒	๑๑,๑๐๓
สัดส่วนผู้เรียนอาชีวศึกษาคิดเป็นร้อยละ	๓๑/๒๙	๖๙/๓๑	๖๘/๓๒	๖๖/๓๔	๕๑/๔๙	๖๖/๓๔

แผนภูมิ ๑.๘ สัดส่วนผู้เรียนสามัญศึกษาและอาชีวศึกษาทุกสังกัด ปีการศึกษา ๒๕๖๒ กลุ่มจังหวัดภาคเหนือตอนล่าง ๑ จังหวัดตาก พิษณุโลก เพชรบูรณ์ สุโขทัย และอุตรดิตถ์

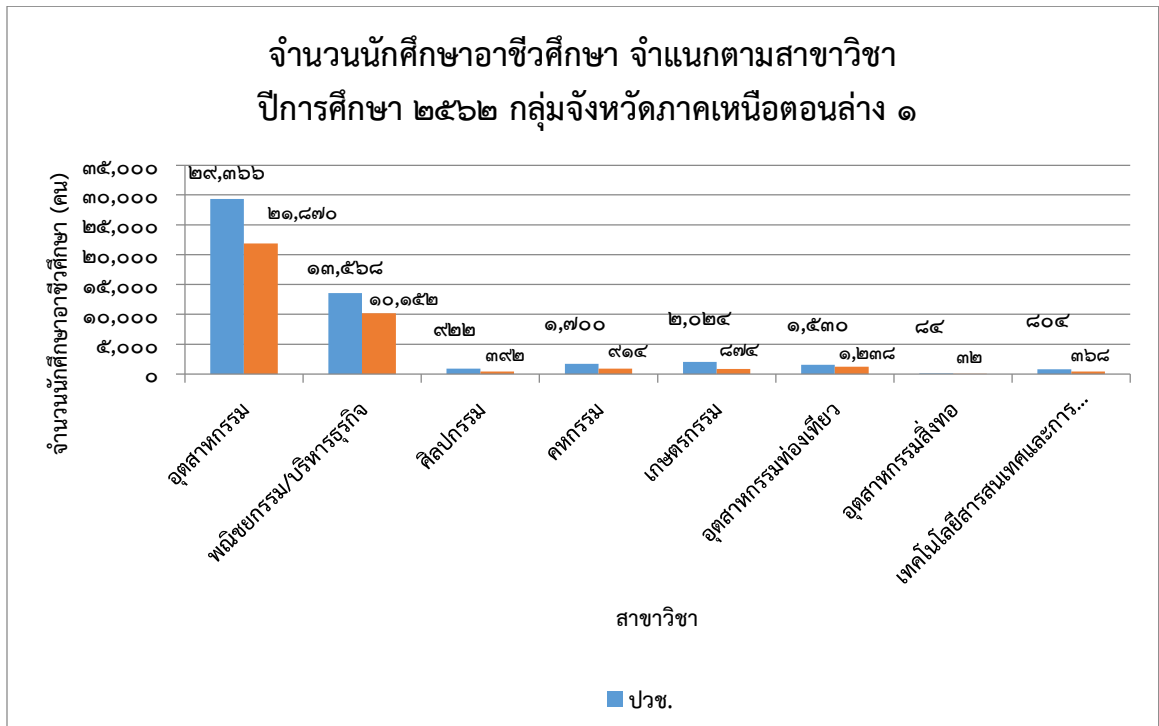


๑.๑.๗.๖ จำนวนนักเรียนนักศึกษาอาชีวศึกษา จำแนกตามประเภทวิชา ปีการศึกษา ๒๕๖๑
 กลุ่มจังหวัดภาคเหนือตอนล่าง ๑ จังหวัดตาก พิจิตร โลก เพชรบูรณ์ สุโขทัย และอุตรดิตถ์ ประเภทวิชา
 อุตสาหกรรม ระดับชั้น ปวช.จำนวน ๑๔,๖๘๓ คน ปวส. จำนวน ๑๐,๙๓๕ คน พณิชยกรรม/บริหารธุรกิจ
 ระดับชั้น ปวช. จำนวน ๖,๗๘๔ คน ปวส. จำนวน ๕,๐๗๖ คน ศิลปกรรม ระดับชั้น ปวช.จำนวน ๔๖๑
 คน ปวส. จำนวน ๑๙๖ คน คหกรรม ระดับชั้น ปวช.จำนวน ๘๕๐ คน ปวส.จำนวน ๔๕๗ คน เกษตรกรรม
 ระดับชั้น ปวช.จำนวน ๑,๐๑๒ คน ปวส.จำนวน ๔๓๗ คน ประมง ระดับชั้น ปวช.จำนวน ๐ คนระดับชั้น
 ปวส.จำนวน ๐ คน อุตสาหกรรมทางท่องเที่ยว ระดับชั้น ปวช.จำนวน ๗๖๔ คน ปวส.จำนวน ๖๑๙ คน
 อุตสาหกรรมสิ่งทอ ระดับชั้น ปวช.จำนวน ๔๒ คน ปวส.จำนวน ๑๖ คน เทคโนโลยีสารสนเทศและการ
 สื่อสาร ระดับชั้น ปวช.จำนวน ๔๐๒ คน ปวส.จำนวน ๑๘๔ คน รวมระดับชั้น ปวช.จำนวน ๒๔,๙๙๙ คน
 ปวส.จำนวน ๑๗,๙๒๐ คน

**ตาราง ๑.๙ จำนวนนักเรียนนักศึกษาอาชีวศึกษา จำแนกตามประเภทวิชา ปีการศึกษา ๒๕๖๒ กลุ่มจังหวัด
 ภาคเหนือตอนล่าง ๑ จังหวัดตาก พิจิตร โลก เพชรบูรณ์ สุโขทัย และอุตรดิตถ์**

ประเภทวิชา	จำนวนนักเรียนนักศึกษาอาชีวศึกษา (คน)											
	ตาก		พิจิตร โลก		เพชรบูรณ์		สุโขทัย		อุตรดิตถ์		รวม	
	ปวช.	ปวส.	ปวช.	ปวส.	ปวช.	ปวส.	ปวช.	ปวส.	ปวช.	ปวส.	ปวช.	ปวส.
อุตสาหกรรม	๒,๗๓๑	๙๕๗	๓,๕๓๐	๒,๕๓๔	๓,๑๒๑	๒,๑๑๔	๒,๕๕๓	๑,๑๐๕	๒,๗๔๘	๔,๒๒๕	๑๔,๖๘๓	๑๐,๙๓๕
พณิชยกรรม/ บริหารธุรกิจ	๙๔๔	๔๙๐	๒,๑๑๐	๑,๗๐๙	๑,๐๙๖	๙๔๖	๑,๒๐๔	๙๐๖	๑,๔๓๐	๑,๐๒๕	๖,๗๘๔	๕,๐๗๖
ศิลปกรรม	๖๐	๐	๑๘๔	๑๑๑	๐	๐	๙๕	๓๔	๑๒๒	๕๑	๔๖๑	๑๙๖
คหกรรม	๙	๐	๓๕๖	๑๘๙	๑๒๓	๗๔	๑๕๙	๖๘	๒๐๓	๑๒๖	๘๕๐	๔๕๗
เกษตรกรรม	๒๕๔	๗๒	๐	๐	๓๕๔	๑๗๕	๔๐๔	๑๙๐	๐	๐	๑,๐๑๒	๔๓๗
ประมง	๐	๐	๐	๐	๐	๐	๐	๐	๐	๐	๐	๐
อุตสาหกรรมทาง ท่องเที่ยว	๓๑๑	๓๔๒	๙๔	๑๓๗	๑๔๖	๘๐	๘๒	๒๓	๑๓๒	๓๗	๗๖๔	๖๑๙
อุตสาหกรรมสิ่ง ทอ	๔๒	๑๖	๐	๐	๐	๐	๐	๐	๐	๐	๔๒	๑๖
เทคโนโลยี สารสนเทศและ การสื่อสาร	๐	๐	๔๘	๕๒	๒๒๔	๘๘	๑๓๐	๔๔	๐	๐	๔๐๒	๑๘๔
รวมทั้งสิ้น	๔,๓๕๑	๑๘๗๗	๖,๓๒๒	๔,๗๓๒	๕,๐๖๔	๓,๔๗๗	๔,๖๒๗	๒,๓๗๐	๔,๖๓๕	๕,๔๖๔	๒๔,๙๙๙	๑๗,๙๒๐

แผนภูมิ ๑.๙ จำนวนนักเรียนนักศึกษาอาชีวศึกษา จำแนกตามสาขาวิชา ปีการศึกษา ๒๕๖๑ กลุ่มจังหวัดภาคเหนือตอนล่าง ๑ จังหวัดตาก พิจญ์โลก เพชรบูรณ์ สุโขทัย และอุตรดิตถ์



ที่มา สำนักงานคณะกรรมการการอาชีวศึกษา <http://www.vec.go.th> , ๒๕๖๒